

**OBČINA MEŽICA**  
**Trg Svobode 1**  
**2392 Mežica**

**PREDLOG**

Št.: 842-0002/2020  
Datum: 15.06.2020

# **DELNI OBČINSKI NAČRT ZAŠČITE IN REŠEVANJA OB POTRESU**

**Verzija 2.0**

	<b>Organ</b>	<b>Datum</b>	<b>Podpis odgovorne osebe</b>
<b>Izdelal</b>	Občina Mežica zunanji strokovni sodelavec za ZiR	15.06.2020	Donau Nenad univ.dipl.var.,spec.
<b>Obravnaval</b>	Štab CZ Občine Mežica		
<b>Sprejel</b>	Župan Občine Mežica Dušan Kriebel		
<b>Skrbnik</b>	Občina Mežica zunanji strokovni sodelavec za ZiR		Donau Nenad univ.dipl.var.,spec.

## Kazalo

<b>1 POTRES</b> .....	<b>3</b>
1.1 Uvod .....	3
1.2 Potresna nevarnost.....	3
1.3 Ukrepi za zmanjšanje posledic potresa .....	8
1.4 Uporaba načrta .....	9
<b>2 SILE, SREDSTVA IN VIRI ZA IZVAJANJE NAČRTA</b> .....	<b>10</b>
2.1. Pregled organov in organizacij, ki sodelujejo pri izvedbi nalog iz občinske pristojnosti .....	10
2.1.1 Občinski organi .....	10
2.1.2 Občinske sile za zaščito in reševanje .....	11
2.2 Materialno – tehnična sredstva za izvajanje načrta .....	12
2.3 Finančna sredstva za izvajanje načrta .....	13
<b>3 OBVEŠČANJE</b> .....	<b>14</b>
3.1 Obveščanje o potresu .....	14
3.1.1 Obveščanje pristojnih organov in služb na občinski ravni.....	14
3.1.2 Obveščanje prebivalcev na prizadetem območju Občine Mežica.....	15
3.1.3 Obveščanje splošne javnosti.....	16
<b>4 ZAGOTAVLJANJE POMOČI V MATERIALNIH IN FINANČNIH SREDSTVIH.</b>	<b>17</b>
<b>5 ZAŠČITNI UKREPI IN NALOGE ZAŠČITE, REŠEVANJA IN POMOČI</b> .....	<b>18</b>
5.1 Zaščitni ukrepi .....	18
5.1.1 Prostorski, urbanistični, gradbeni in drugi tehnični ukrepi (ocena poškodovanosti objektov).....	18
5.1.2 Evakuacija .....	23
5.1.3 Sprejem in oskrba ogroženih prebivalcev .....	25
5.1.4 Radiološka, kemijska in biološka zaščita .....	27
5.1.5 Zaščita kulturne dediščine .....	29
5.2 Naloge zaščite, reševanja in pomoči .....	32
5.2.1 Prva pomoč in nujna medicinska pomoč.....	32
5.2.2 Identifikacija mrtvih .....	34
5.2.3 Prva veterinarska pomoč .....	36
5.2.4 Reševanje iz ruševin.....	38
5.2.5 Gašenje in reševanje ob požarih.....	40
5.2.6 Iskanje pogrešanih oseb .....	41
5.2.7 Zagotavljanje osnovnih pogojev za življenje .....	42
<b>6 RAZLAGA POJMOV IN OKRAJŠAV</b> .....	<b>44</b>
6.1 Pomen pojmov.....	44
6.2 Razlaga okrajšav .....	45
<b>7 SEZNAM PRILOG IN DODATKOV</b> .....	<b>46</b>
7.1 Skupne priloge.....	46
7.2 Posebne priloge .....	47
7.3 Skupni dodatki.....	47

# 1 POTRES

## 1.1 Uvod

Delni občinski načrt zaščite in reševanja ob potresu, temelji na določilih Zakona o varstvu pred naravnimi in drugimi nesrečami (Uradni list RS, št. 51/06-UPB1, 95/07-ZSPJS in 97/10), Doktrine zaščite, reševanja in pomoči (Vlada RS, št. 912-07/2002-1 z dne 30. 05. 2002) ter Resolucije o nacionalnem programu varstva pred naravnimi in drugimi nesrečami v letih 2016-2022 (Uradni list RS, št. 75/16). Izdelan je v skladu z določili uredbe o vsebini in izdelavi načrtov zaščite in reševanja (Ur. list RS, št. 24/12, 78/16 in 26/19).

Delni občinski načrt zaščite in reševanja temelji na podlagi ocene ogroženosti občine Mežica (843-1/2017) z dne 17.7.2017 in je podrobneje razčlenjen regijski načrt zaščite in reševanja ob potresu (8420-5/2015-21), verzija 2.0, ki ga je pripravila Izpostava Uprave RS za zaščito in reševanje (URSZR) Slovenj Gradec.

Iz kart temeljnega (državnega) in regijskega načrta, ki je podrobneje razdelan za območje Koroške regije, izhaja, da se občina Mežica nahaja na območju **VI. ali višje EMS** ter spada v 3. razred ogroženosti. Glede na to, da občina Mežica spada v **3. razred ogroženosti**, izdela **del načrta zaščite in reševanja oziroma dokumente, v katerih se določita način obveščanja in zagotavljanje pomoči potresno prizadetim območjem v silah in sredstvih za ZRP ter se razdela izvajanje zaščitnih ukrepov in nalog ZRP.**

P - 101	Občinska ocena ogroženosti ob jedrski ali radiološki nesreči v Občini Mežica
---------	--

## 1.2 Potresna nevarnost

Potres neposredno ne vpliva na ljudi. Poškodbe in smrtne žrtve so posledica porušitve zgradb, požarov, eksplozij, nenadzorovanega uhajanja nevarnih snovi v okolje, visokih voda in drugih sprememb v okolju, ki jih povzroči potres. Izkušnje kažejo, da potresi porušijo ali zelo poškodujejo predvsem starejše zgradbe, čeprav ne gre prezreti, da utrpijo hude poškodbe tudi zgradbe, ki so stare le nekaj deset let in so bile zgrajene v skladu s predpisi o potresno varni gradnji. Šibkejši potresi niso tako nevarni, vendar tudi ti povzročajo škodo in preplah. Klasifikacijo potresa (po evropski potresni lestvici) in epicenter potresa določi Agencija RS za okolje, Urad za seizmologijo in geologijo.

**POTRES intenzitete do vključno V. stopnje po evropski potresni lestvici EMS:** ljudje zaznajo potres, ne povzroči pa poškodb na objektih. Urad za seizmologijo in geologijo dokumentira potres in obvesti javnost o vsakem potresu, ki ga s svojimi čutili lahko zaznajo prebivalci na območju RS.

**POTRES intenzitete VI. ali VII. stopnje po evropski potresni lestvici EMS:** poškodbe na objektih.

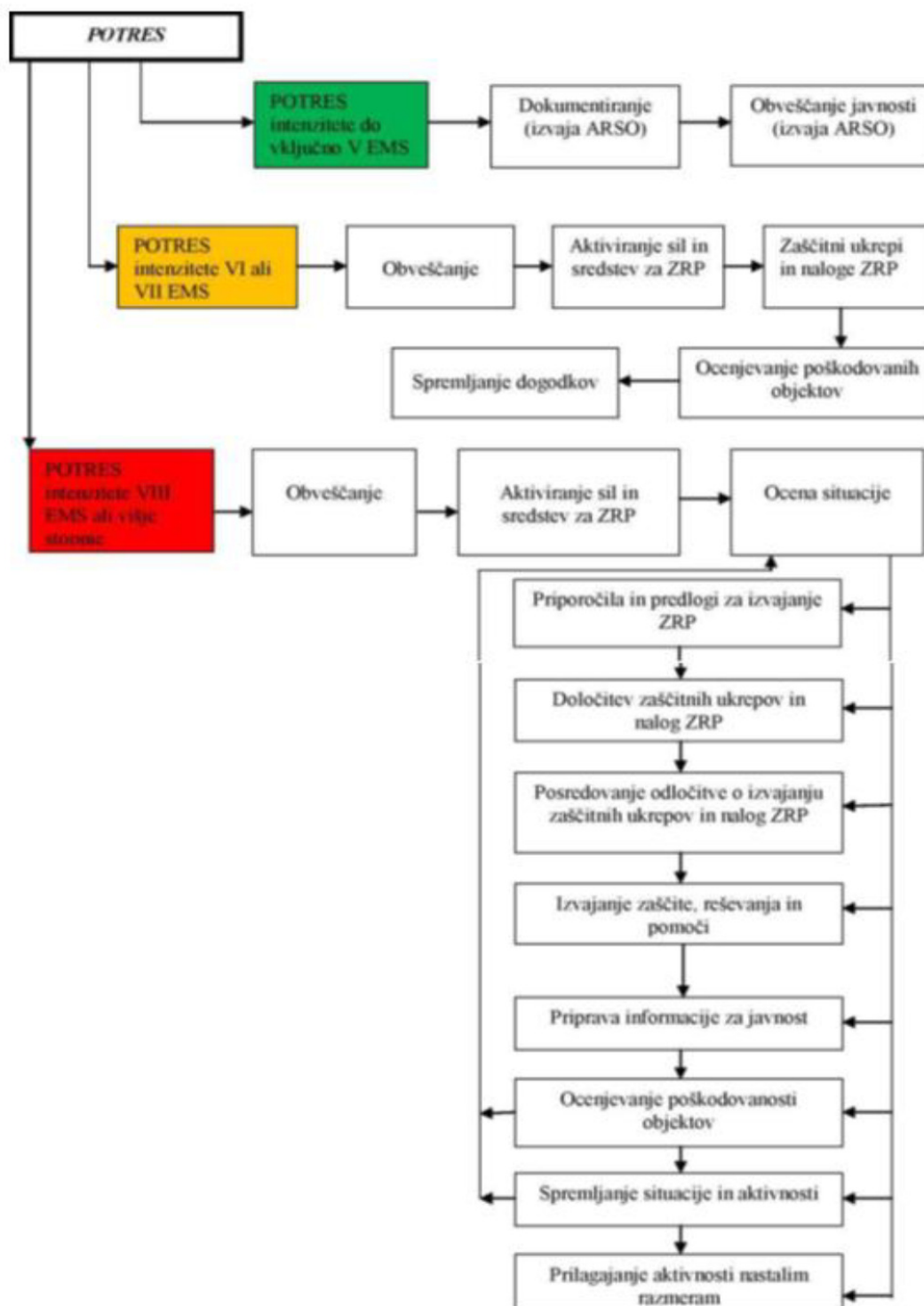
**POTRES intenzitete VIII. EMS ali višje stopnje po evropski potresni lestvici EMS:** poškodbe in mogoče smrtne žrtve pri ljudeh, močne poškodbe ali rušenje objektov.

**Tabela 1:** Kratka oblika Evropske potresne lestvice EMS predstavlja zelo poenostavljen in posplošen pregled lestvice. . Uporabljamo jo za izobraževalne namene. Opomba: kratka oblika lestvice ne zadostuje za natančno opredelitev intenzitet (vir: Gruenthal, ur., 1998).

EMS-98, intenziteta	Naziv	Značilni učinki (povzeto)
I	Nezaznaven	Ljudje ga ne zaznajo.
II	Komaj zaznaven	V hišah ga čutijo redki posamezniki v mirovanju.
III	Šibek	V zaprtih prostorih ga čutijo posamezniki. Mirujoči čutijo zibanje ali rahlo tresenje.
IV	Zmeren	V zaprtih prostorih ga čutijo mnogi, na prostem pa redki posamezniki. Posamezniki se zbudijo. Okna in vrata zaropotajo, posode zažvenketajo.
V	Močan	V zaprtih prostorih ga čuti večina, na prostem pa posamezniki. Mnogi se zbudijo. Posamezniki se prestrašijo. Ljudje čutijo tresenje celotne stavbe. Viseči predmeti vidno zanihajo. Majhni predmeti se premaknejo. Vrata in okna loputajo.
VI	Z manjšimi poškodbami	Mnogi ljudje se prestrašijo in zbežijo na prosto. Nekateri predmeti padejo na tla. Mnoge stavbe utrpijo manjše ne konstrukcijske poškodbe (lasaste razpoke, odpadanje manjših kosov ometa).
VII	Z zmernimi poškodbami	Večina ljudi se prestraši in zbeži na prosto. Stabilno pohištvo se premakne iz svoje lege in številni predmeti padejo s polic. Mnoge dobro grajene navadne stavbe so zmerno poškodovane: majhne razpoke v stenah, odpadanje ometa, odpadanje delov dimnikov; na starejših stavbah se lahko pojavijo velike razpoke v stenah in se porušijo predelne stene.
VIII	Z močnimi poškodbami	Mnogi ljudje s težavo lovijo ravnotežje. Pojavijo se velike razpoke na stenah mnogih stavb. Pri posameznih dobro grajenih navadnih stavbah se porušijo stene, slabo grajene stavbe se lahko porušijo.
IX	Rušilen	Splošna panika. Mnogi slabo grajeni objekti se porušijo. Tudi dobro grajene navadne stavbe so zelo močno poškodovane: porušitve sten in delne porušitve stavb.
X	Zelo rušilen	Mnogo navadnih dobro zgrajenih stavb se poruši.
XI	Uničujoč	Večina navadnih dobro zgrajenih stavb se poruši, uničene so celo nekatere stavbe z dobro potresno odporno konstrukcijo.
XII	Popolnoma uničujoč	Skoraj vse stavbe so uničene.

Barvna legenda:

zelena	ni učinkov
rumena	intenziteta se določa na podlagi učinkov na ljudi in predmete
rdeča	intenziteta se določa na podlagi učinkov na stavbe (poškodbe), ljudi in predmete



Slika 1: Koncept odziva ob potresu

Iz kart temeljnega načrta in regijskega načrta, ki je podrobneje razdelan za območje Koroške regije, izhaja, da se občina Mežica nahaja na območju **VI. ali višje EMS** ter spada v **3. razred ogroženosti**. Doslej takšnega potresa na območju občine Mežica še ni bilo.

### Razredi ogroženosti:

V splošnem so občine razvrščene v pet razredov ogroženosti ob potresu. Pri razvrščanju občin in regij v razrede ogroženosti je bila poleg osnove – karte potresne intenzitete, upoštevana zgoj še skupina podatkov in sicer število prebivalcev na posameznih območjih. Podatki o številu prebivalcev po občinah so bili pridobljeni iz aplikacije GIS-UJME s stanjem na dan 1.12. 2011.

**Tabela 2.** Razredi in stopnje ogroženosti

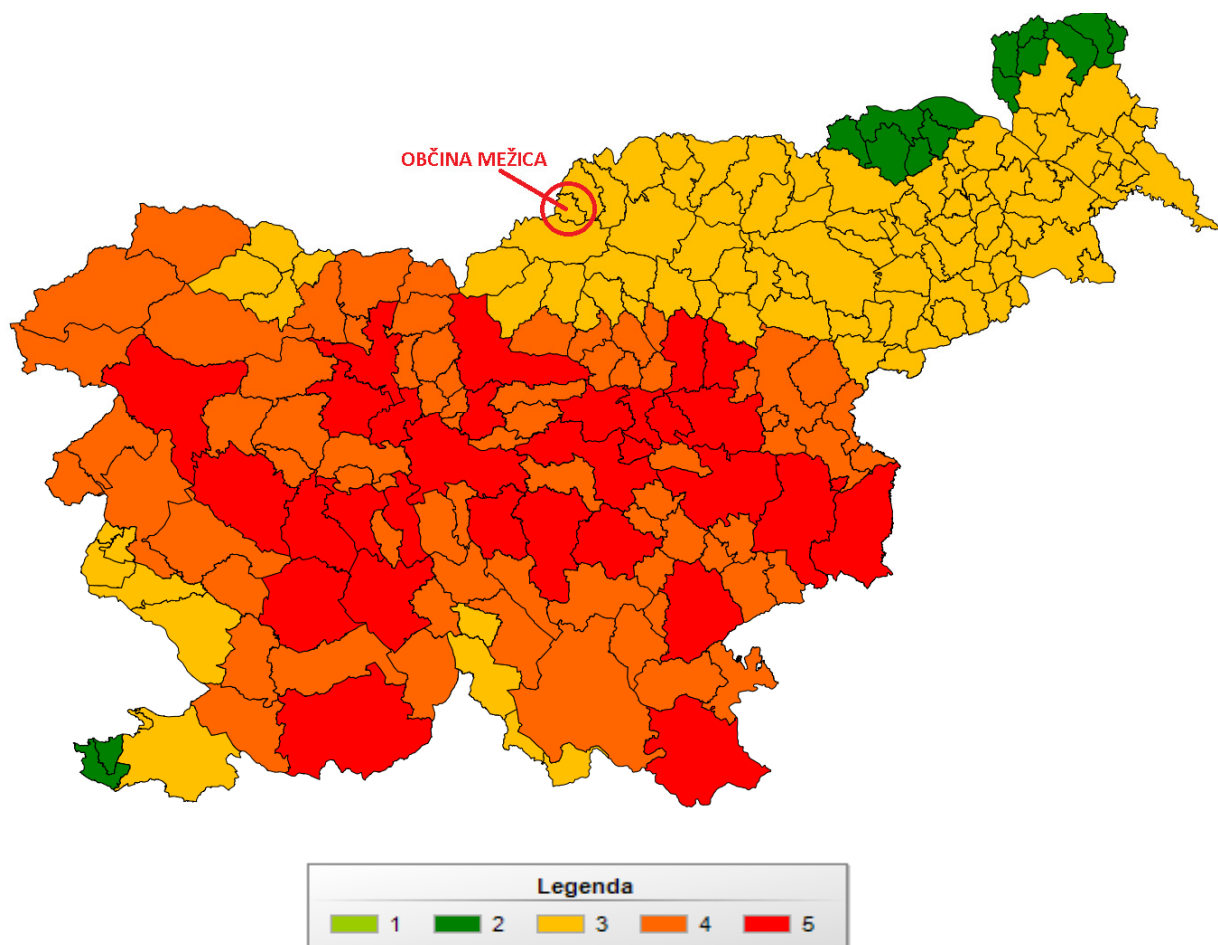
Razred ogroženosti	Stopnja ogroženosti
1	Majhna
2	Srednja
3	Velika
4	Zelo velika 1
5	Zelo velika 2

**Tabela 3:** Kriteriji za uvrstitev občin v razrede ogroženosti ob potresu

1. razred ogroženost	2. razred ogroženost	3. razred ogroženost	4. razred ogroženost	5. razred ogroženosti
Vsi prebivalci občine na območju V po EMS ali manj	Vsi prebivalci občine na območju VI po EMS	Vsi prebivalci ali del prebivalcev občine na območju VII po EMS in nič prebivalcev na območju VIII po EMS	Vsi prebivalci ali del prebivalcev občine (vendar manj kot 9000) na območju VIII po EMS ali	Vsi prebivalci ali del prebivalcev občine (vendar več kot 9000) na območju VIII po EMS ali več

**Tabela 4:** Razvrstitev Koroške regije in Občine Mežica v razred ogroženosti ob potresu in število prebivalcev regije/občine, ki živijo na območjih posamezne potresne intenzitete

Regija / Občina	Število prebivalcev				Razred ogroženosti
	Območje VI po EMS	Območje VII po EMS	Območje VIII po EMS	Skupno št. prebivalcev	Občine
Koroška		70.784		70.784	3
Mežica		3651		3651	3

**Slika 2:** Potresna ogroženost Občine Mežica

1 – zelo majhna, 2 – majhna, 3 – srednja, 4 – velika, 5 – zelo velika

V Občini Mežica je poleg samega centra Mežice, ki je je gosto poseljeno območje z visokimi stavbami, gostota poseljenosti je 1858 preb./km<sup>2</sup> še nekaj naselij oziroma zaselkov in sicer: Lom število prebivalcev: 84, gostota poseljenosti 22 preb./km<sup>2</sup>; Onkraj Meže število prebivalcev: 75, gostota poseljenosti 20 preb./km<sup>2</sup>, Plat število prebivalcev 57, gostota poseljenosti 8,7 preb./km<sup>2</sup>; Breg, število prebivalcev 70, gostota poseljenosti, 20 preb./km<sup>2</sup>, Podkraj pri Mežici, število prebivalcev 121, gostota poseljenosti. 17 preb./km<sup>2</sup>.

V povprečju v Občini Mežica živi 3651 prebivalcev, gostota poseljenosti je 137.1 preb./km<sup>2</sup>.

Regija/občina	Stano- vanja, zgraje- na do 1918	Stano- vanja iz časa 1919– 1945	Stano- vanja iz časa 1946– 1960	Stano- vanja iz časa 1961– 1970	Stano- vanja iz časa 1971– 1980	Stano- vanja iz časa 1981– 1990	Stano- vanja iz časa 1991– 2000	Stano- vanja iz časa 2001– 2010	SKUPAJ
KOROŠKA REGIJA									
Mežica	216	117	195	356	264	310	55	50	1563

**slika 3:** Pregled števila stanovanj glede na starost stanovanjskih stavb po občinah znotraj regij (vir: Statistični urad RS, 2012).

Občina	Stano- vanja, zgrajena do 1948	Stano- vanja iz časa 1949–1963	Stano- vanja iz časa 1964–1981	vanja iz časa 1982– 2007	vanja iz časa 2008– 2010	SKUPAJ	Število ljudi v občini/regiji	Število ljudi na stanovanjsko enoto
KOROSKA REGIJA								
Mežica	372	263	544	369	15	1563	3651	2,34

**slika 4:** Prikaz ocene števila stanovanj po starosti oziroma po obdobjih veljave predpisov o potresno varni gradnji (vir: Statistični urad RS, 2012, GIS UJME, 2012).

Občina	Povprečno število ljudi na stano- vanjsko enoto	Število ljudi, živečih v stano- vanjih, zgrajenih do leta 1948	Število ljudi, živečih v stano- vanjih, zgrajenih v letih 1949–1963	Število ljudi, živečih v stano- vanjih, zgrajenih v letih 1964–1981	Število ljudi, živečih v stano- vanjih, zgrajenih v letih 1982–2007	Število ljudi, živečih v stano- vanjih, zgrajenih v letih 2008–2010	Število ljudi v občini/ regiji
Mežica	2,34	869	614	1271	862	35	3651

**slika 5:** Prikaz ocene števila ljudi, ki živijo v stanovanjih glede na obdobja veljave predpisov o potresno varni gradnji (Vir: Statistični urad, 2012, GIS UJME 2012).

Visoka gradnja stanovanjskih naselij je poskrbela za visoko gostoto poseljenosti.

Ob potresu VI ali višje EMS ima KGZ Ravne na Koroškem, avto lestev operativne višine 32 m, za reševanje iz visokih stavb.

P-13	Pregled avtomobilskih lestev za gašenje in reševanje iz visokih stavb
------	---

### 1.3 Ukrepi za zmanjšanje posledic potresa

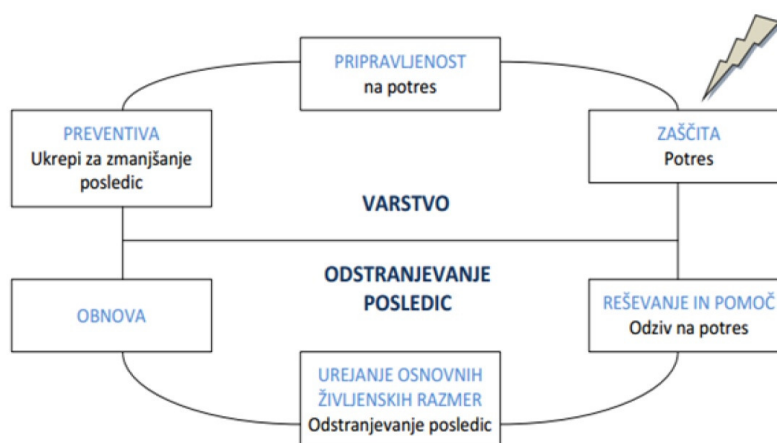
Varstvo pred potresi v celoti obsega preventivo, vzpostavitev in vzdrževanje pripravljenosti, zaščito, reševanje in pomoč, odpravljanje posledic in obnovo. S tem načrtom se urejajo le ukrepi in dejavnosti za zaščito, reševanje in pomoč ter zagotavljanje osnovnih pogojev za življenje, ki so v občinski pristojnosti.

Najpomembnejši ukrepi za preprečevanje in zmanjšanje posledic potresa so:

- ✓ potresno odporna gradnja (predpisane zahteve za novogradnjo, sanacijo in utrditev objektov, postopki za ocenjevanje po potresu poškodovanih objektov ter popotresno sanacijo),
- ✓ načrtovanje delovanje sistema ZRP (usposabljanje in opremljanje sil za ZRP ter izdelava in dopolnjevanje načrtov ZiR ob potresu),
- ✓ sistematično spremljanje in proučevanje potresne dejavnosti (državna mreža potresnih opazovalnic),
- ✓ priprava programov potresne sanacije ter utrjevanje stanovanjskih in pomembnih javnih objektov s področja vzgoje in izobraževanja, varstva otrok, nege starejših občanov in drugih posebnih skupin prebivalcev ter drugih javnih dejavnosti,



- ✓ pregled stanja pomembnih infrastrukturnih sistemov (zlasti cest, železnic, mostov, podvozov, nadvozov, predorov, itn.) s ciljem ugotoviti potresno odpornost in ranljivost ter po potrebi zagotoviti povečanje potresne odpornosti teh objektov,
- ✓ pregled stanja pomembnih industrijskih objektov ter objektov v katerih se skladiščijo, shranjujejo ali izdelujejo nevarne snovi ter objektov virov večjega tveganja in manjšega tveganja za okolje ter po potrebi zagotoviti povečanje potresne odpornosti teh objektov,
- ✓ ustrezna organizacija in delovanje zdravstvene in socialne službe v primeru potresa z močnimi poškodbami,
- ✓ izboljšati pripravljenosti na potres, kar se zagotavlja z izobraževanjem prebivalcev za boljši odziv pri potresu, z usposabljanjem organov vodenja v ZRP ter upravnih organov na lokalni in državni ravni ter s pripravo akcijskih načrtov za reševanje.



**Slika 6:** Povezave in aktivnosti za obvladovanje potresa

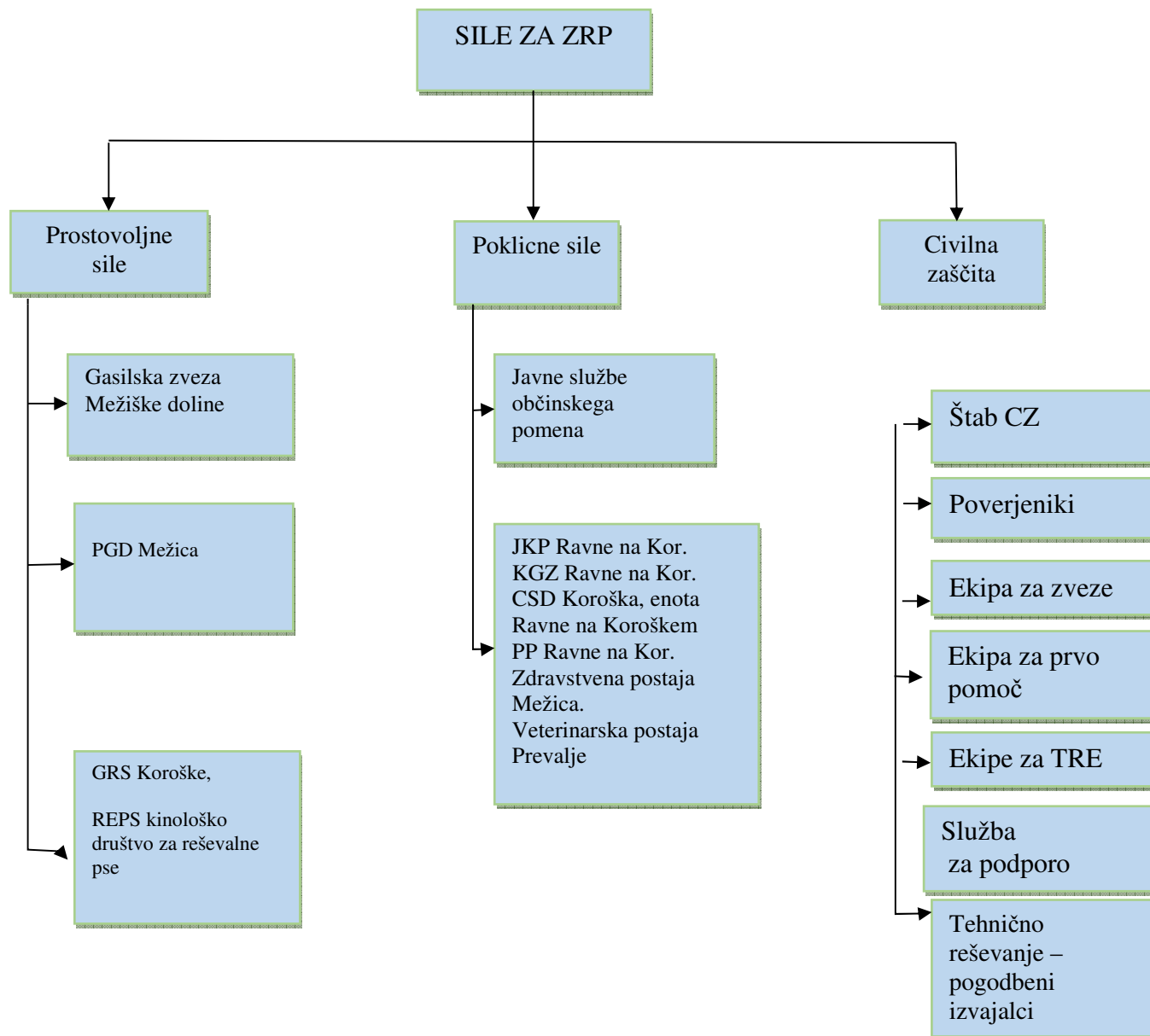
#### 1.4 Uporaba načrta

Delni občinski načrt ZIR ob potresu se aktivira, ko pride do potresa intenzitete VI ali višje stopnje EMS na območju Občine Mežica. Odločitev o aktiviranju delnega občinskega načrta sprejme s sklepom poveljnik CZ Občine Mežica oziroma njegov namestnik.

P-100	Evidenčni list o vzdrževanju načrta
P-101	Občinska ocena ogroženosti ob potresu v Občini Mežica
D-19	Vzorec sklepa o aktiviranju načrta ZIR ob nesreči
D-20	Vzorec sklep o preklicu izvajanja zaščitnih ukrepov in nalog ZRP

## 2 SILE, SREDSTVA IN VIRI ZA IZVAJANJE NAČRTA

### 2.1. Pregled organov in organizacij, ki sodelujejo pri izvedbi nalog iz občinske pristojnosti



**Slika 7:** Pregled organov in organizacij ki sodelujejo pri izvedbi nalog iz občinske pristojnosti

#### 2.1.1 Občinski organi

- ✓ Župan in direktor občinske uprave;
- ✓ občinski svet in odbori.

P-15	Seznam odgovornih oseb v občini
------	---------------------------------

**Državni organi:**

- ✓ Izpostava URSZR Slovenj Gradec z ReCO;
- ✓ Policijska postaja Ravne na Koroškem;
- ✓ Inšpekcijske službe.

**2.1.2 Občinske sile za zaščito in reševanje****Organi Civilne zaščite (CZ):**

- ✓ poveljnik CZ občine Mežica;
- ✓ namestnik Poveljnika CZ občine Mežica;
- ✓ štab CZ občine Mežica.

P-1	Podatki o poveljniku, namestniku poveljnika in članih Štaba CZ občine Mežica
-----	--

**Enote in službe CZ:**

- ✓ tehnično reševalne enote CZ Mežica;
- ✓ ekipa za zveze CZ Mežica, Radioklub Mežica;
- ✓ ekipa prve pomoči CZ Mežica;
- ✓ služba CZ za podporo;
- ✓ pogodbeni podjetja in društva;

P-3	Pregled sil ZRP
P-4	Podatki o organih, službah in enotah CZ

**Občinski pogodbeni izvajalci:**

- ✓ Pogodbeni izvajalci gradbene stroke: Stane d.o.o., Gradbeništvo Maklin Anka, kojzek d.o.o., Slemenšek gradbeno podjetje d.o.o.;
- ✓ Pogodbeni izvajalci za zagotavljanje prehrane: Nataša Pratnekar, turistična kmetija Reht Danica Peter s.p.

**Javne službe za zaščito, reševanje in pomoč:**

- ✓ Javna Gasilska Služba: vsa PGD v GZ Mežiške doline (PGD Mežica, PGD Kotlje, PGD Črna na Koroškem, PGD Mežica, PGD Prevalje, PGD Ravne na Koroškem);
- ✓ Komunalne storitve: Komunala Mežica d.o.o., JKP Ravne d.o.o.;
- ✓ Javna zdravstvena služba (Zdravstvena postaja Mežica);
- ✓ Javna služba socialnega varstva (Center za socialno delo Koroške, enota Ravne na Koroškem);
- ✓ Veterinarske organizacije (Veterinarska postaja Prevalje)
- ✓ Javne službe za telekomunikacijo, elektrifikacijo, plin (Telekom, Elektro Celje, Petrol d.d.),
- ✓ vodovod, kanalizacija, toplovod (elektro, telefon, plin, JKP);
- ✓ državne ceste (Cestno vzdrževalna baza VOC Koroška);
- ✓ gozdne ceste (Zavod za gozdove KE Dravograd - Prevalje);
- ✓ Policijska postaja Ravne na Koroškem.

**Enote ter službe društev in drugih nevladnih organizacij:**

- ✓ zagotavljanje in organiziranje začasnih prebivališč (enota CZ Mežica za TRE);
- ✓ Župnijska Karitas Mežica;
- ✓ OORK Mežica;
- ✓ Radioklub Mežica in ekipa za zveze CZ Mežica.

P – 24	Pregled enot, služb in drugih operativnih sestavov društev in drugih nevladnih organizacij, ki sodelujejo pri reševanju
P – 25	Pregled človekoljubnih organizacij

**Enote, službe in centri za zaščito, reševanje in pomoč, ki jih organizirajo državni organi:**

- ✓ ekološki laboratorij z mobilno enoto (ELME),
- ✓ mobilna enota ekološkega laboratorija (MEEL),
- ✓ enota za higiensko- epidemiološko delo,
- ✓ enota za zaščito in reševanje ob nesrečah s klorom ter drugimi jedkimi snovmi,
- ✓ mobilna enota za meteorologijo in hidrologijo,
- ✓ enota reševalcev z reševalnimi psi,
- ✓ enota za reševanje ob rudniških nesrečah,
- ✓ enota za identifikacijo mrtvih.

P – 1	Podatki o poveljniku, namestniku poveljnika in članih Štaba CZ občine Mežica
P – 3	Pregled sil ZRP
P – 4	Podatki o organih, službah in enotah CZ
P – 11	Pregled gasilskih enot s podatki o poveljnikih in namestniki poveljnikov
P – 12	Pregled gasilskih enot širšega pomena in njihovih pooblastil s podatki o poveljnikih in namestnikih poveljnikov
P – 24	Pregled enot, služb in drugih operativnih sestavov društev in drugih nevladnih
P – 25	Pregled človekoljubnih organizacij
P – 27	Pregled zdravstvenih domov, zdravstvenih postaj
P - 29	Pregled veterinarskih organizacij
P – 26	Pregled centrov za socialno delo
P – 7	Pregled javnih in drugih služb pomembnih za ZiR

**2.2 Materialno – tehnična sredstva za izvajanje načrta**

Za izvajanje zaščite, reševanja in pomoči v primeru potresa se uporabijo obstoječa sredstva, ki jih občina zagotavlja na podlagi predpisanih meril za organiziranje, opremljanje in usposabljanje sil za zaščito, reševanje in pomoč. Po potrebi se uporabi tudi sredstva šol in vrtcev (v dogovoru). Prav tako bi sodelovali s podjetniki, ki bi uporabljali lastno opremo. V primeru potrebe po dodatnih sredstvih, ki jih ne bi mogli pridobiti znotraj občine, bi za pomoč prosili najprej sosednje občine, nato regijo oziroma državo. O pripravljenosti in aktiviranju opreme in sredstev CZ odloča Poveljnik CZ občine, opreme in sredstev GZ pa poveljnik GZ Mežiške doline.

Materialno - tehnična sredstva se načrtujejo za:

- ✓ zaščitno in reševalno opremo ter orodje (sredstva za osebno in skupinsko zaščito, oprema, vozila ter tehnična in druga sredstva, ki jih potrebujejo strokovnjaki, reševalne enote, službe in reševalci),
- ✓ materialna sredstva za ZRP iz državnih rezerv.

P – 6	Pregled osebne, skupne opreme ter MTS enot ZRP
-------	--

### 2.3 Finančna sredstva za izvajanje načrta

Finančna sredstva se načrtujejo za:

- ✓ redne stroške (stroški usposabljanj, nakupa in vzdrževanja opreme, vaj, drugi redni stroški); ti stroški se krijejo iz proračuna občine Mežica,
- ✓ stroške v primeru nesreče.
- ✓ stroške operativnega delovanja (povračilo stroškov za aktivirane pripadnike CZ in pripadnikov drugih enot, zavarovanje) in materialni stroški (npr. stroški namestitve prebivalcev); ti stroški se krijejo iz sredstev proračunske rezerve,
- ✓ stroške dodatnega vzdrževanja in servisiranja uporabljene opreme,
- ✓ materialne stroške (prevozni stroški in storitve, gorivo, mazivo),
- ✓ stroške usposabljanja.

Stroške v zvezi z delovanjem občinskih enot Civilne zaščite in Štaba CZ občine Mežica krije Občina Mežica. Materialno tehnična sredstva ZiR se hranijo v skladišču CZ Občine Mežica in se lahko uporabijo v primeru posredovanja in aktiviranja ali mobilizacije sil za ZiR. Finančna sredstva se koristijo skladno z letnim finančnim načrtom na predlog skrbnika postavk ZiR in po opravljeni predhodni notranji kontroli ustreznega koriščenja sredstev s strani vodij oddelkov in odobritvi župana Občine Mežica.

Za odpravljanje posledic potresa (zaščita in reševanje ljudi, živali in premoženja, obnova uničene in poškodovane komunalne, cestne infrastrukture, objektov, ...) se koristijo sredstva obvezne proračunske rezerve občinskega proračuna (o uporabi odloča Občinski svet Občine Mežica), državne pomoči in sredstva zavarovalnic.

Finančna sredstva so vsako leto določena v proračunu občine in opredeljena v vsakokratnem letnem načrtu varstva pred naravnimi in drugimi nesrečami.

D – 1	Načrtovana finančna sredstva za izvajanje načrta ZIR
-------	--

## 3 OBVEŠČANJE

### 3.1 Obveščanje o potresu

Opazovanje potresne dejavnosti na območju Koroške regije izvaja ARSO – Urad za seizmologijo in geologijo s stalnim spremljanjem in proučevanjem potresne dejavnosti. Ob potresu intenzitete VI EMS ali višje stopnje vzpostavi ARSO – Urad za seizmologijo in geologijo lokalno mrežo prenosnih terenskih opazovalnic za spremljanje popotresnih sunkov. Opazovanje potresne dejavnosti obsega spremljanje potresne dejavnosti ter posredovanje podatkov in analiz organom in službam, pristojnim za ukrepanje. Prve preverjene podatke o potresu na območju Koroške regije lahko ARSO – Urad za seizmologijo in geologijo pripravi v 15 minutah oziroma najpozneje v eni uri po potresu.

ReCO Slovenj Gradec o potresu intenzitete VI. ali višje stopnje EMS obvesti Občino Mežica.

Prvo obvestilo o potresu vsebuje podatke o:

- ✓ času nastanka potresa,
- ✓ nadžarišču potresa,
- ✓ magnitudi potresa,
- ✓ preliminarno ocenjeni intenziteti potresa po evropski potresni lestvici EMS,
- ✓ območju, ki ga je prizadel potres.

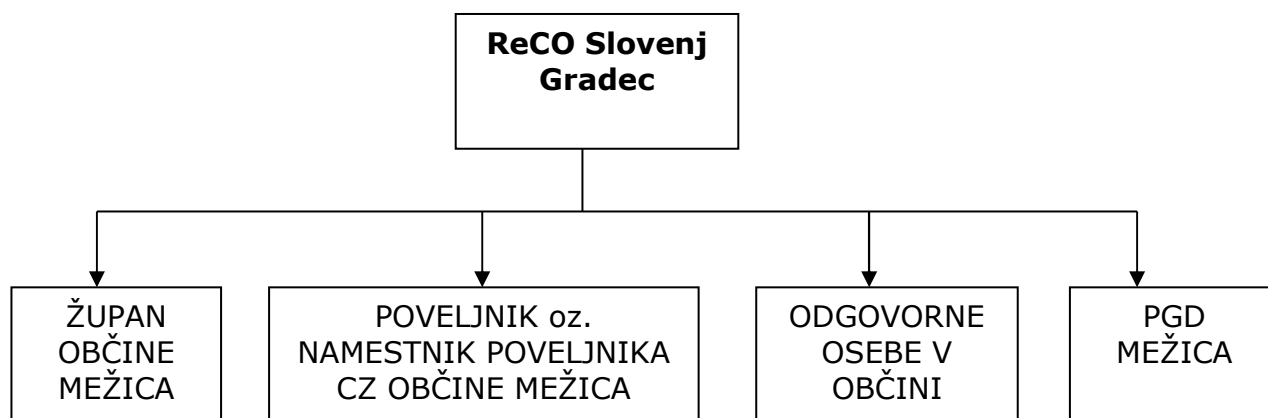
#### 3.1.1 Obveščanje pristojnih organov in služb na občinski ravni

Center za obveščanje Republike Slovenije (CORS) posreduje ReCO Slovenj Gradec uradno informacijo o moči potresa in mestu epicentra potresa.

ReCO Slovenj Gradec potresu intenzitete VI. ali višje stopnje EMS obvešča na območju Občine Mežica:

- ✓ župana občine;
- ✓ poveljnika CZ oz. namestnika poveljnika CZ;
- ✓ odgovorne osebe v občini in
- ✓ PGD Mežica.

Po pridobljenih preverjenih podatkih o potresu ReCO Slovenj Gradec obvešča vse pristojne organe po shemi 1.



**Shema 1:** obveščanje pristojnih organov

ARSO- Urad za seizmologijo in geologijo, objavlja podatke o potresu in njegovih značilnostih na svoji spletni strani [www.arso.gov.si](http://www.arso.gov.si).

Po potresu, Občina Mežica takoj, ko je mogoče na posebnem obrazcu poroča ReCO Slovenj Gradec o prvih posledicah potresa, o njegovem obsegu, številu poškodovanih in mrtvih ljudi in živali, porušenih objektih, poškodovani infrastrukturi ter o verižnih nesrečah, ki so nastale kot posledica potresa.

P - 15	Seznam odgovornih oseb v občini, ki se jih obvešča ob izrednih dogodkih
P – 1	Podatki o poveljniku in namestniku poveljnika Štaba CZ občine Mežica
P – 2	Podatki o dežurnih osebah na občini
D – 2	Načrt občine za zagotovitev prostorskih in drugih pogojev za delo poveljnika CZ in Štaba CZ občine Mežica

### 3.1.2 Obveščanje prebivalcev na prizadetem območju Občine Mežica

Obveščanje prebivalcev na prizadetem območju mora biti usklajeno z obveščanje splošne javnosti.

Za obveščanje prebivalcev o pretečih nevarnostih ali o zaščitno reševalnih aktivnostih se uporabljajo sledeči načini obveščanja:

- ✓ obveščanje preko lokalnih radijskih postaj,
- ✓ obveščanje preko kableske televizije (CaTV K-12),
- ✓ obveščanje preko lokalnih časopisov,
- ✓ obveščanje s pomočjo mobilne razglasne postaje z avtomobili se vrši neposredno na ogroženih območjih (vozila PGD Mežica),
- ✓ obveščanje preko internetnih strani URSZR; [http:// www.sos112.si](http://www.sos112.si)
- ✓ obveščanje preko Teleteksta TV Slovenija; str. 392,
- ✓ obveščanje preko internetnih strani: <http://www.mezica.si/>
- ✓ obveščanje s pomočjo pisnih obvestil in plakatov.

Občina Mežica obvešča prebivalce o razmerah na prizadetem območju, izvajanju osebne in vzajemne zaščite ter o izvajanju zaščitnih ukrepov in nalog ZRP.

Štab CZ Občine Mežica pripravi letake s podatki o izvajanju osebne zaščite ter izvajanju zaščitnih ukrepov po potresu in jih distribuira s pomočjo humanitarnih organizacij in gasilcev. Pripravi tudi dnevna poročila o razmerah in jih namesti na oglasne deske.

Štab CZ Občine Mežica ob nesreči organizira svoje delo na sedežu občine, Trg Svobode 1, 2392 Mežica.

V prostorih Občine Mežica, Občina Mežica objavi posebno tel. št. v katerem se združuje dejavnost službe za zaščito in reševanje, socialne službe, Rdečega križa ter drugih služb javnega pomena.

Ob potresu intenzitete VI ali višje stopnje EMS lahko Občina Mežica s pomočjo Izpostave URSZR Slovenj Gradec organizira informacijski center, v katerem se združuje dejavnost socialnih služb, humanitarnih organizacij, poizvedovalne službe, službe za ZRP ter drugih služb javnega pomena in prek sredstev javnega obveščanja. V čim krajšem času po potresu objavijo posebno telefonsko številko informacijskega centra, na katerih svojci domnevnih žrtev potresa lahko dobijo prve informacije o:

- ✓ posledicah potresa (materialni škodi, poškodovanih, pogrešanih, evakuiranih, mrtvih,
- ✓ porušenih/delno porušenih objektih),
- ✓ vplivu potresa na prebivalce in okolje,
- ✓ pomoči, ki jo lahko pričakujejo,
- ✓ ukrepih za omilitev posledic potresa,
- ✓ izvajanju osebne in vzajemne zaščite,
- ✓ sodelovanju pri izvajanju zaščitnih ukrepov,
- ✓ o oceni poškodovanosti objektov in primernosti za bivanje.

P – 18	Seznam medijev, ki bodo posredovali obvestilo o izvedenem alarmiranju in napotke za izvajanje zaščitnih ukrepov
D – 5	Navodilo za organiziranje informacijskih centrov

### 3.1.3 Obveščanje splošne javnosti

Ljudje, ki živijo na območjih, izpostavljenih potresnemu tveganju, morajo biti seznanjeni s potresno nevarnostjo. Javnost mora biti o nesreči pravočasno in korektno obveščena, tako o obsegu nesreče in njenih posledicah kot tudi o aktivnostih za odpravo posledic.

Prvo sporočilo za javnost in vsa nadaljnja sporočila o potresu oblikuje in jih posreduje v objavo ARSO – Urad za seizmologijo in geologijo.

Na območju občine javnost obvešča o potresu župan ali poveljnik CZ, po navodilih Štaba CZ za Koroško in ARSO – Urada za seizmologijo in geologijo.

Obveščanje javnosti ob nesrečah poteka v medijih, ki morajo po predpisih na zahtevo državnih organov, javnih podjetij in zavodov brez odlašanja brezplačno objaviti nujno sporočilo, povezano z resno ogroženostjo življenja, zdravja ali premoženja ljudi, kulturne in naravne dediščine ter varnosti države.

V takih primerih so za takojšnje posredovanje sporočil državnih organov za javnost pristojni:



- ✓ Televizija Slovenija,
- ✓ Radio Slovenija,
- ✓ Slovenska tiskovna agencija in
- ✓ lokalni mediji (Koroški radio).

D – 8	Navodilo za obveščanje ob nesreči
P – 18	Seznam medijev, ki bodo posredovali obvestilo o izvedenem alarmiranju in napotke za izvajanje zaščitnih ukrepov

#### **4 ZAGOTAVLJANJE POMOČI V MATERIALNIH IN FINANČNIH SREDSTVIH**

Poveljnik CZ občine Mežica ali njegov namestnik, vodja intervencijskih enot in služb presodi in zaprosi po materialnih in finančnih sredstvih Poveljnika CZ za Koroško oziroma njegovega namestnika.

O uporabi sredstev iz rezerv za primer naravnih in drugih nesreč odloča poveljnik CZ Občine Mežica ali njegov namestnik.

Materialna pomoč občine pri odpravljanju posledic potresa obsega:

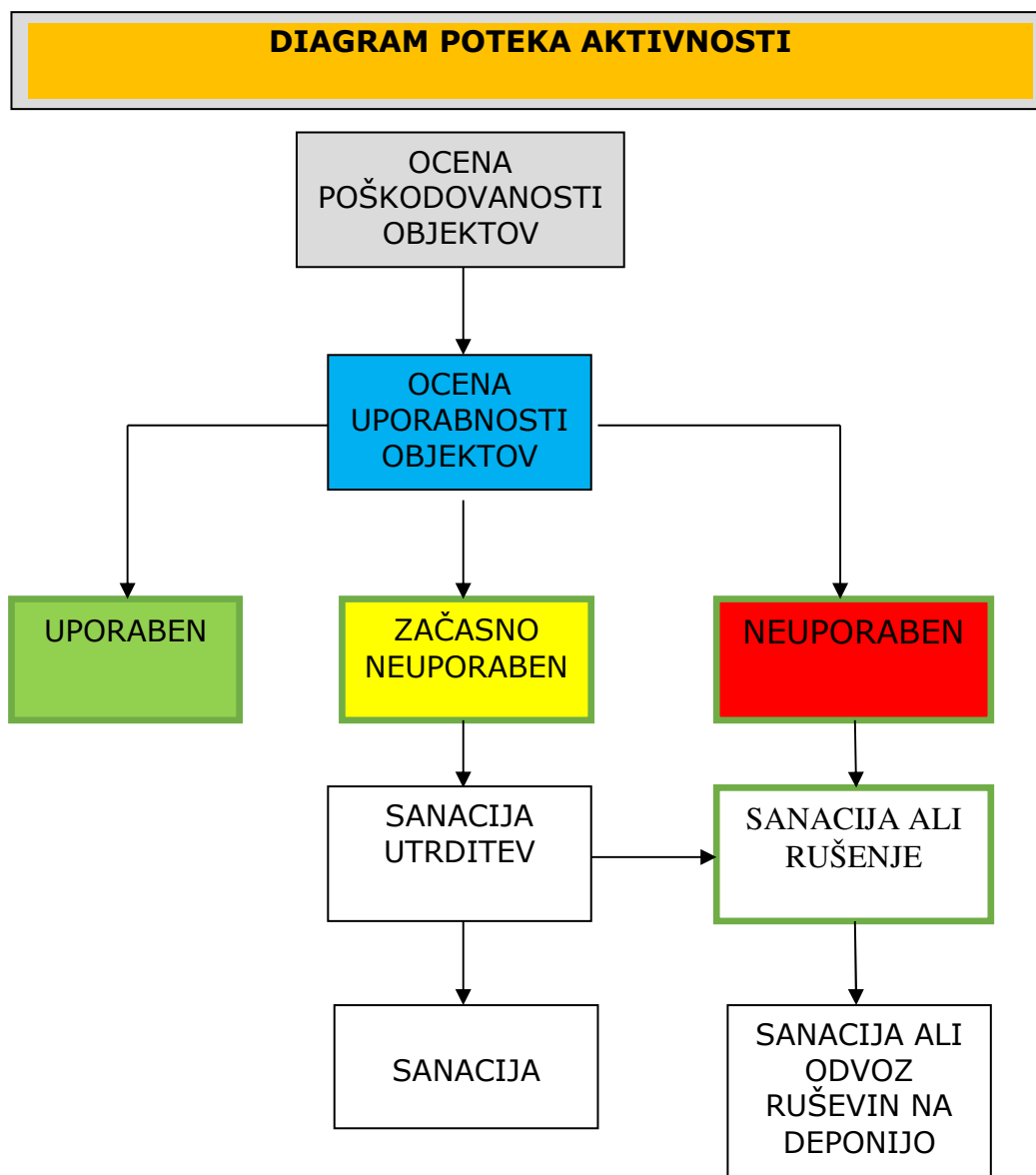
- ✓ pomoč v sredstvih (PVC folija- polivinil) za pokrivanje strehe,
- ✓ zagotavljanje zaščitne in reševalne opreme,
- ✓ zagotavljanje posebne opreme, ki je na prizadetem območju ni mogoče dobiti ali je primanjkuje (gradbena mehanizacija, električni agregat,...).
- ✓ pomoč v hrani, pitni vodi, zdravilih, obleki, obutvi ipd.,
- ✓ pomoč v sredstvih za začasno nastanitev in oskrbo ljudi, ki so ostali brez strehe.

Če Občina Mežica ne more obvladati posledic nesreče z lastnimi silami, pošlje prošnjo za pomoč poveljniku Civilne zaščite za Koroško.

## 5 ZAŠČITNI UKREPI IN NALOGE ZAŠČITE, REŠEVANJA IN POMOČI

### 5.1 Zaščitni ukrepi

#### 5.1.1 Prostorski, urbanistični, gradbeni in drugi tehnični ukrepi (ocena poškodovanosti objektov)



Shema 2: diagram poteka aktivnosti

Po potresu je **pomembno, da se čim prej ugotovi:**

- ✓ koliko je poškodovanih objektov (stavn in gradbeno-inženirskih objektov), ki jih je s preprostimi ukrepi mogoče hitro sanirati ali utrditi,
- ✓ koliko objektov je porušenih ali tako močno poškodovanih, da jih ni mogoče popraviti, ter koliko je prebivalcev, ki jim je treba zagotoviti začasno prebivališče.

Za učinkovito delovanje takoj po potresu, sta posebnega pomena poznavanje potresne odpornosti in ranljivosti ter ugotavljanje poškodovanosti in uporabnosti tistih objektov, v katerih se načrtujejo:

- ✓ **dejavnosti civilne zaščite in gasilcev** (Občina Mežica, gasilski dom PGD Mežica)
- ✓ **reševalne in zdravstvene dejavnosti** (Zdravstvena postaja Mežica in Koroške lekarne- lekarna Mežica);
- ✓ **vseh tistih rezervnih objektov, v katerih bi te dejavnosti lahko potekale zaradi povečanja potreb** (OŠ Mežica, CŠOD Peca; Medgeneracijski center Mežica, Športni park Mežica),
- ✓ **treba je ugotoviti stanje komunalne infrastrukture in takoj začeti popravilo električnih napeljav in transformatorjev, telefonskega omrežja in vodovodov** (Komunala Mežica, Gozdno gospodarstvo Slovenj Gradec d. d., JKP Ravne na Koroškem),
- ✓ **ugotoviti je treba stanje prometnic ter očistiti ruševine z ulic, podpreti ali popraviti poškodovane mostove in urediti obvoze** (Komunala Mežica, Gozdno gospodarstvo Slovenj Gradec d.d., Stane d.o.o., Kojzek d.o.o.).




**Zaradi učinkovitega ukrepanja po potresu je treba čim prej pripraviti oceno poškodovanosti in uporabnosti objektov. Na podlagi teh ocen, se pridobijo podatki o potrebnih količinah šotorov, prikolic in montažnih hiš za začasno nastanitev prebivalstva.**

Na podlagi ugotovitev je treba **čim prej narediti načrt**:

- ✓ **nujnih rušenj in odstranitvev objektov ali delov objektov, ki grozijo s porušitvijo, in odstranitvev razrahljanih ruševin,**
- ✓ **določitve in ureditve lokacij za postavitev začasnih prebivališč,**
- ✓ **odvoza ruševin,**
- ✓ **zmanjšanja ali odstranitve težkih obtežb,**
- ✓ **začasnega odranja in podpiranja objektov,**
- ✓ **vodoravnega opiranja,**
- ✓ **vgrajevanja vezi, podpornih zidov, polnilnih elementov in zunanjih podpornih elementov.**

Ugotavljanje poškodovanosti in uporabnosti objektov zahteva usklajeno delovanje večjega števila strokovno usposobljenih ekip, ki jih sestavljajo gradbeni inženirji in tehniki ali arhitekti ter lokalni vodniki, ki poznajo razmere na terenu. Ekipe se organizirajo znotraj regij pa tudi v večjih potresno ogroženih mestih.

Prva ocena poškodovanosti in uporabnosti objektov mora biti izdelana že v nekaj dneh po potresu, odvisno od obsega posledic. Njen namen je zagotoviti kar najhitrejšo oceno o potrebnih pomoči ter opozoriti prebivalce na nevarnosti, ki jih predstavljajo poškodovani objekti. Pri ocenjevanju poškodovanosti in uporabnosti objektov poteka sodelovanje s komisijo za oceno škode. Objekti se na podlagi pregleda, ki ga opravijo omenjene strokovne ekipe, označijo in razvrstijo na:

Barva	Klasifikacija	Opis stanja
	<b>uporaben objekt,</b>	Objekt je, razen na območjih, ki so zaradi lokalnih nevarnosti posebej označena kot nevarna, <b>varen za uporabo.</b>
	<b>začasno neuporaben objekt</b>	Objekt, ki ga je potres tako poškodoval, da bi ga utegnil močnejši naknadni popotresni sunek uničiti. Stavbe ni dovoljeno uporabljati, dokler se s tako imenovano tehnično oceno ne izdelata dokončne ocene stanja. <b>Vstop je dovoljen le na lastno odgovornost in samo za časovno omejeno obdobje.</b>
	<b>neuporaben objekt</b>	Objekt je zelo hudo poškodovan, obstaja nevarnost delne ali popolne porušitve. Takoj je treba zagotoviti varnostne ukrepe. <b>Vstop brez posebnega pooblastila je strogo prepovedan.</b> Oznaka ne pomeni obveznega rušenja.

Pri izdelavi ocene uporabnosti objekta imajo prednost stavbe, katerih delovanje je pomembno za ZRP. Pristop k izdelavi ocene uporabnosti stavbe temelji na vnaprej pripravljenem in delno pred izpolnjenem vprašalniku. Vsi pristopi temeljijo na vizualnem pregledu, poškodovanost in uporabnost stavb pa se ocenjujeta komisijsko, uporablja se enofazni pristop k ocenjevanju uporabnosti stavb po potresu.

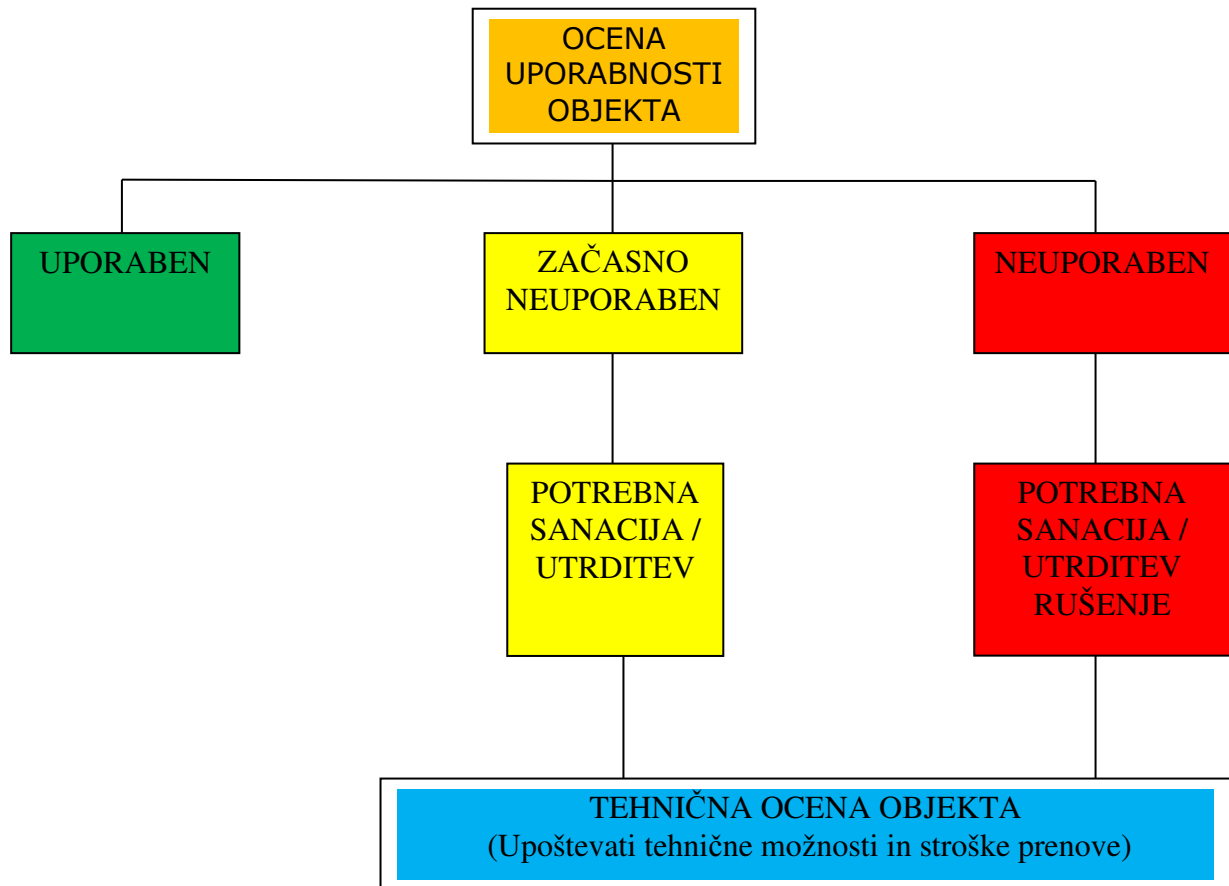
V procesu obnove je treba za vse začasno neuporabne in neuporabne objekte izdelati tako imenovano tehnično oceno objekta, v kateri je treba ovrednotiti tehnične možnosti za sanacijo oziroma utrditev in stroške prenove ali rušenja.

**Prostorski, urbanistični, gradbeni in drugi tehnični ukrepi** se uveljavljajo pri načrtovanju in urejanju prostora ter naselij in pri graditvi objektov z namenom, da se preprečijo oziroma zmanjšajo škodljivi vplivi potresa ter da se omogoči ZRP.

Med te ukrepe spadajo tudi:

- ✓ **določitev in ureditev lokacij za postavitev začasnih prebivališč;**
- ✓ **določitev in ureditev lokacij odlagališč za začasno odlaganje ruševin in drugih materialov;**
- ✓ **zagotovitev površin za pokop večjega števila umrlih ljudi in poginulih živali;**
- ✓ **določitev odlagališč posebnih odpadkov;**
- ✓ **določitev in ureditev lokacij oziroma objektov za zbiranje in začasno skladičenje nevarnih snovi iz gospodinjstev, industrije in drugih dejavnosti;**
- ✓ **vzpostavitev komunikacij in določitev obhodnih poti.**

**Shema 3:** Enofazni pristop k ocenjevanju uporabnosti stavb po potresu



Občina Mežica ima komisijo za ocenjevanje poškodovanosti objektov, vendar bi v vsakem primeru prosili regijo za strokovno pomoč, saj na območju občine nimamo ustreznih strokovnjakov. Tako sestavljene komisije bi z ogledi na krajih poškodb ugotovljale stopnjo poškodovanosti objektov in odredile ukrepe za preprečitev nadaljnega rušenja. Pri organizaciji ocenjevanja, evidenci opravljenega dela ocenjevalcev, nadzoru dela ocenjevalcev, sodeluje regija, ki pripravi na osnovi občinskega zbirnika ocenjene škode regijski zbirnik ocenjene škode. V zbirniku mora komisija opredeliti katere objekte je mogoče hitro sanirati, katere zgradbe je potrebno porušiti.

Iz Ocene ogroženosti Občine Mežica izhaja, da je možen potres VI. ali višje EMS stopnje. Glede na podatke iz aplikacije POTROG<sup>1</sup> bi bilo v primeru potresa VI. EMS v Občini Mežica začasno neuporabnih 9 stavb ter ogroženih 235 ljudi (v nočnem scenariju), v primeru potresa VII.- VIII. (nočni scenarij) pa neuporabnih 9 stavb, začasno neuporabnih 140 stavb ter ogroženih 235 v neuporabnih stanovanjih oziroma 544 ljudi v začasno neuporabnih stanovanjih.

Iz tehnične ocene izhaja kako preprečiti nadaljnja rušenja s podporniki in gradbenimi posegi.

V Občini Mežica prevladujejo individualne stanovanjske stavbe, zato ocenjujemo, da bi bilo potrebno zagotoviti začasno prebivališče manjšemu številu ljudi, saj bi ogrožene nastanili sorodniki, prebivalce pa bi lahko nastanili tudi v apartmajskih zmožljivostih. V primeru da število oseb katerim je potrebno zagotoviti začasno prebivališče presega naše kapacitete, bi za pomoč zaprosili regijo.

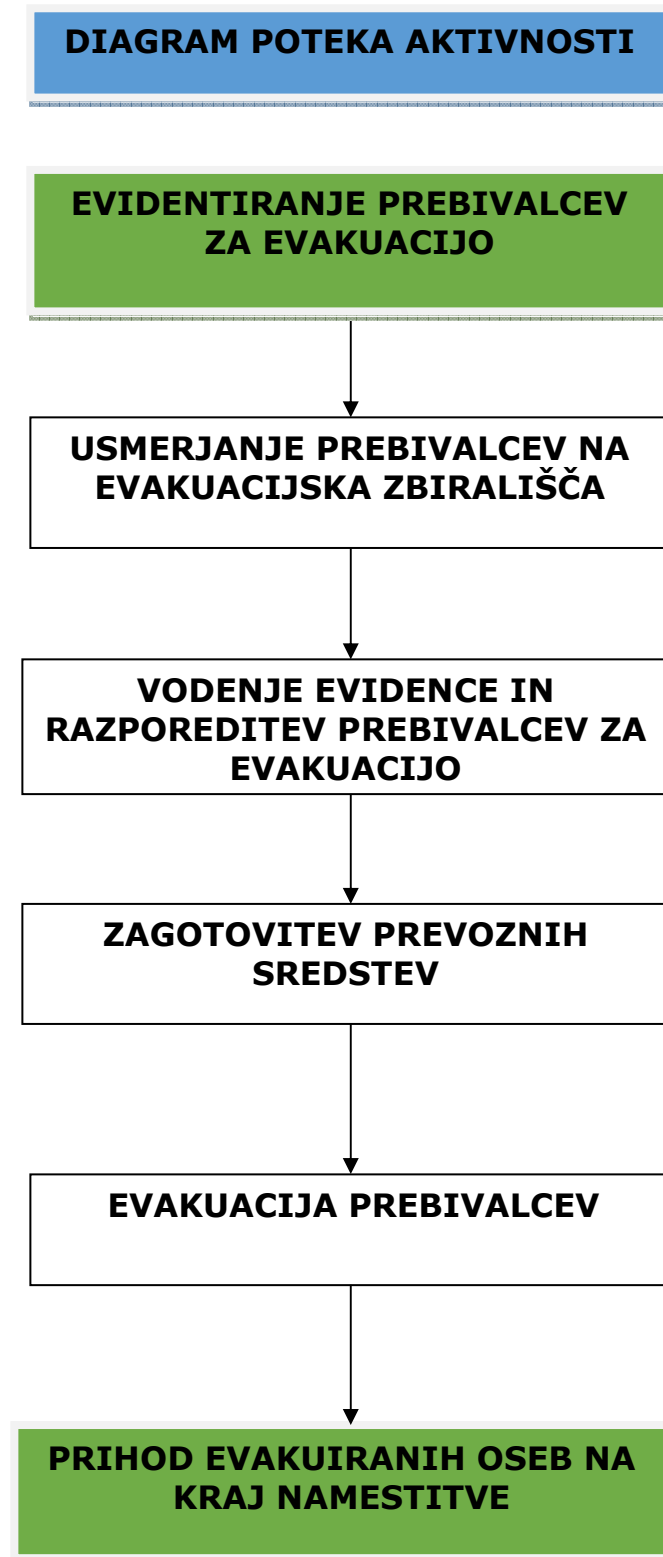
Ob potresu je potrebno z delavci ZVKDS, Območna enota Maribor opraviti pregled stanja kulturne dediščine, dokumentirati poškodbe in pod njihovim nadzorom opraviti nujna varnostna in konzervatorska dela, kjer bi angažirali gradbena podjetja s katerimi imamo sklenjene pogodbe.

Nadaljnja rušenja bi preprečevali z vgrajevanjem vezi, podpornih zidov, raznih gradbenih elementov in zunanjih podpornih elementov, začasnim odrejanjem in podpiranjem objektov, kjer bi angažirali gradbena podjetja s katerimi imamo sklenjene pogodbe.

P – 11	Pregled gasilskih enot s podatki o poveljnikih in namestnikih poveljnikov
P – 21	Pregled objektov v katerih je možna začasna nastanitev ogroženih prebivalcev in njihove zmožljivosti ter lokacije primerne za postavitve zasilnih prebivališč
P – 22	Pregled objektov, ki zagotavljajo prehrano
P – 23	Pregled lokacij načrtovanih za potrebe CZ
D – 5	Navodilo za organiziranje in vodenje informacijskega centra

<sup>1</sup> POTROG opomba: zanesljivost ocene, je bistveno manjša od ostalih

## 5.1.2 Evakuacija



Shema 4: evakuacija

Evakuacija je organiziran umik prebivalcev z ogroženega na varnejše območje in se izvaja, če ni mogoče z drugimi ukrepi zagotoviti njihove varnosti. Evakuacijo lahko odredi **župan Občine Mežica, v nujnih primerih tudi poveljnik CZ Občine Mežica.**

Prebivalci se ob potresu praviloma ne evakuirajo z območja, ki ga je prizadel potres; če je le mogoče, se uredijo nastanitvene zmogljivosti na prizadetem območju, čim bližje njihovim domovom. Če vseh ni mogoče namestiti na lokacije v domači občini, se del prebivalcev evakuira v sosednje, neprizadete občine ali regije. Koordinacijo le-tega prevzame občina. Župan lahko izjemoma odredi, da morajo lastniki ali uporabniki stanovanjskih hiš in vikendov začasno sprejeti na stanovanje evakuirane prebivalce, če njihove nastanitve ni mogoče rešiti na drugačen način.

**Zbirališča prebivalcev ob umiku iz zgradb bodo čim bližje njihovim domovom na varnem odprtem terenu, od koder jih bodo spremljali v sprejemališča pripadniki CZ ali humanitarnih organizacij, ki bodo imeli podatke o varnih in obhodnih poteh od Štaba CZ občine Mežica.**

**Evakuirane osebe bi po potrebi namestili telovadnico Osnovne šole Mežica.**

**Občina zagotovi prevozna sredstva za prevoz evakuiranih prebivalcev, ki se organizira z osebnimi avtomobili evakuiranih, vozili avtoprevoznikov in če bi bile potrebe še večje, se v prevoz vključi vozila gasilcev. V primeru, da občina le teh ne more zagotoviti, ji pri zagotavljanju sredstev za prevoz pomaga Koroška regija.**

**Z ogroženega območja prednostno evakuiramo nekatere skupine prebivalcev, zlasti bolne in ostarele, invalide, rekonvalescente, nosečnice ter matere in samohranilce z nepreskrbljenimi otroki. Evakuacija lahko obsega tudi nujno preselitev živine in drugih domačih živali, kulturne dediščine ter dobrin, ki so nujne za življenje.**

**Občina na prizadetem območju poskrbi tudi za nastanitvene zmogljivosti (hleve) in preskrbo za živino, načeloma čim bližje domov lastnikov. Regija ji pri tem lahko pomaga z zagotavljanjem dodatne preskrbe (krma, voda).**

**V kolikor prebivalcev ni mogoče evakuirati v objekte, ki so določeni z načrtom (priloga P-21) se evakuacija izvaja na za to določeno mesto, ki je določeno v Občinskem prostorskem načrtu (OPN). Za začasna prebivališča se uporabijo kontejnerji in šotori.**

**Evakuacijo in usmerjanje ogroženega prebivalstva organizirajo občine, izvaja jo občinski štab CZ Mežica s pomočjo enot CZ, gasilcev in Policije. Po potrebi sodeluje pri evakuaciji ogroženega prebivalstva tudi SV.**

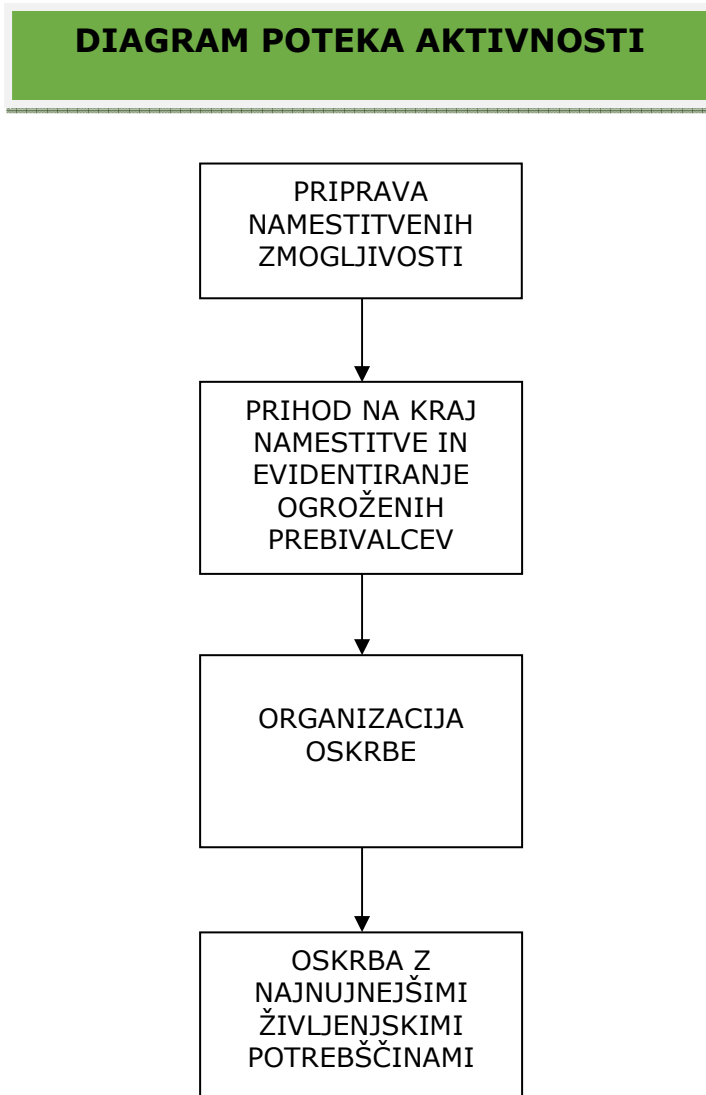
**Oskrba ogroženih prebivalcev zajema sprejem, nastanitev in oskrbo s hrano, pitno vodo, obleko in drugimi življenjskimi potrebščinami. Če se zaradi posledic nesreče prebivalci dalj časa ne morejo vrniti na svoje domove, se jih premesti v evakuacijske sprejemne centre oziroma poišče možnost za trajno nastanitev.**

P – 21	Pregled objektov v katerih je možna začasna nastanitev ogroženih prebivalcev
P – 22	Pregled objektov, ki zagotavljajo prehrano
P - 20	Pregled sprejemališč za evakuirane prebivalce



### 5.1.3 Sprejem in oskrba ogroženih prebivalcev

V primeru potresa in v primerih hujše poškodovanosti stanovanjskih objektov se ukrep izvaja po naslednji shemi:



**Shema 5:** diagram poteka aktivnosti sprejem in oskrba ogroženih prebivalcev

Sprejem in oskrba ogroženih ter prizadetih prebivalcev obsega:

- ✓ **evidentiranje ogroženih prebivalcev**- organizira Štab CZ občine Mežica, informacijski center;
- ✓ **urejanje sprejemališč**, izvaja Štab CZ občine Mežica z PGD Mežica, gradbene organizacije, društva;
- ✓ **urejanje začasnih prebivališč** (če je le mogoče prebivalce namestimo v zidane objekte oziroma v bivalnike, v nujnih primerih pa v šotore), izvaja Štab CZ občine Mežica;
- ✓ **nastanitev prebivalstva**, izvaja Štab CZ občine Mežica;

- ✓ **oskrba z najnujnejšimi življenjskimi potrebščinami** (pitno vodo, hrano, obleko, električno energijo, nujno zdravstveno oskrbo, psihološko pomoč, obveščanje in izobraževanje šoloobveznih otrok);
- ✓ **zbiranje in razdeljevanje humanitarne pomoči**, Območno združenje RKS-Območno združenje Mežiške doline, Slovenska Karitas in druge humanitarne organizacije.

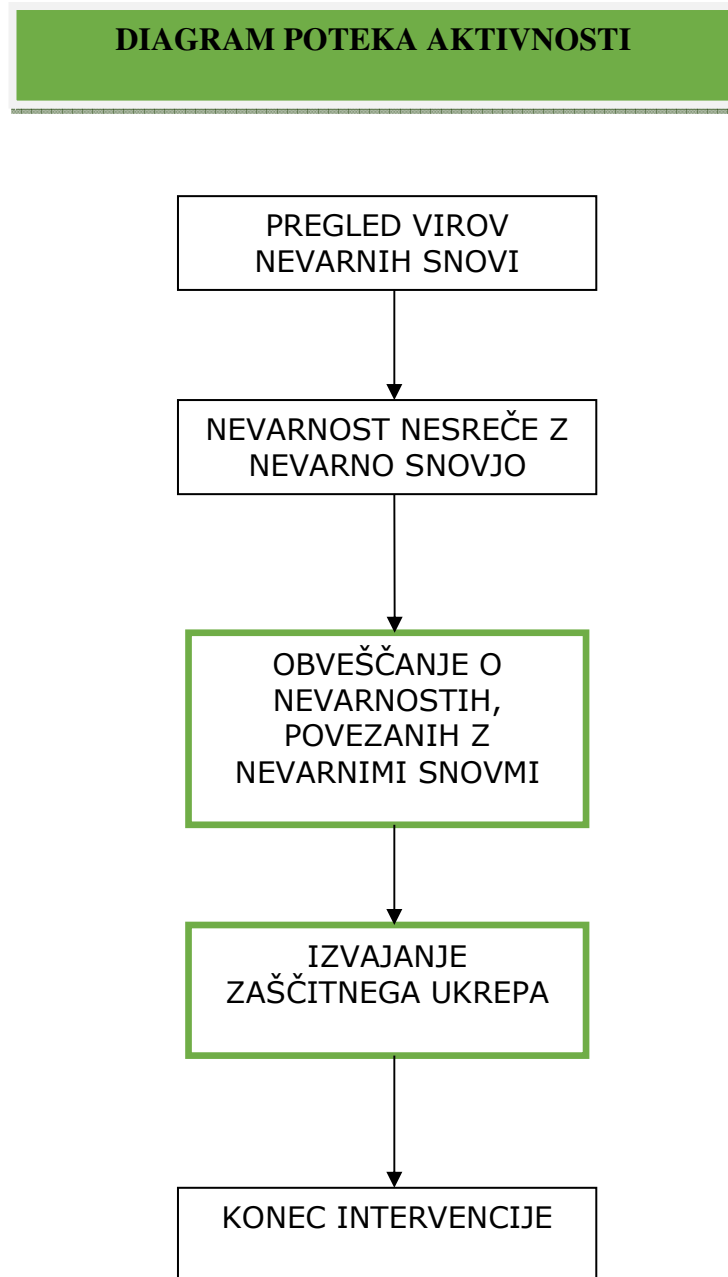
Pri izvajanju tega ukrepa sodelujejo enote CZ (nastanitveni centri), gospodarske družbe in zavodi, ki razpolagajo z nastanitvenimi in prehrabenimi zmogljivostmi, Ekipa za TRE (sodeluje pri zagotavljanju in organiziranju začasnih prebivališč). Slovenska Karitas in druge humanitarne organizacije, centri za socialno delo (Center za socialno delo Koroška, enota Ravne na Koroškem) in druge socialne službe ter občani v okviru soseske pomoči. Za izvajanje ukrepov sprejemanja, nastanitve in preskrbe ogroženih prebivalcev imajo poseben pomen stacionarij in nastanitvene enote Rdečega križa Slovenije ter njihovi pripadniki, ki se lahko ob potresu aktivirajo za javno dobro in pomoč. Občina Mežica zagotovi na podlagi svojih načrtov zbiranje podatkov o prebivalcih, ki so ostali brez strehe, predvideno in urejeno mora imeti občinsko sprejemališče za evakuirane prebivalce. Občina Mežica, če je le mogoče evakuirane prebivalce namesti v zidane objekte oz. bivalnike, v najnujnejših primerih tudi v šotore. V kolikor teh kapacitet občina nima, jih zagotavlja Koroška regija. Objekti za začasen sprejem evakuiranih prebivalcev morajo biti na območju, ki ga potres ni močneje prizadel oziroma ni prizadel. V ta namen se lahko uporabljajo tudi večnamenski prostori, kot so športni objekti, dvorane in drugi. Če potrebe po nastanitvi, oskrbi in zbiranju ter delitvi humanitarne ogroženih prebivalcev presegajo možnosti posamezne občine, pri tem pomaga regija z zagotavljanjem moštva ter opreme in sredstev iz državnih rezerv.

V Občini Mežica so za sprejem in oskrbo ogroženih prebivalcev zadolžene naslednje institucije ter organizacije:

- ✓ oskrbo s pitno vodo zagotavlja Komunala Mežica d.o.o v sodelovanju z JKP Ravne na Koroškem;
- ✓ zdravstveno oskrbo ter nujno medicinsko pomoč Zdravstvena postaja Mežica, ter Splošna bolnišnica Slovenj Gradec;
- ✓ psihološko pomoč Center za socialno delo Ravne na Koroškem;
- ✓ izobraževanje šoloobveznih otrok zagotavlja Osnovna šola Mežica;
- ✓ oskrbo s hrano pogodbeni izvajalci Nataša Pratkanar; Turistična kmetija Reht,
- ✓ zbiranje in razdeljevanje humanitarne pomoči (oblačila in ostala oprema) OORK Mežica - RKS Območno združenje Mežiške doline.

P – 21	Pregled objektov v katerih je možna začasna nastanitev ogroženih prebivalcev in njihove zmogljivosti ter lokacije primerne za postavitve zasilnih prebivališč
P – 22	Pregled objektov, ki zagotavljajo prehrano
P – 25	Pregled človekoljubnih organizacij

#### 5.1.4 Radiološka, kemijska in biološka zaščita



**Shema 6** diagram poteka aktivnosti radiološka, kemijska in biološka zaščita

Ob potresu nastane tudi nevarnost, da zaradi poškodb na objektih in napravah, v katerih se proizvajajo, uporabljajo, hranijo ali prevažajo nevarne snovi, pride do nenadzorovanega uhajanja teh snovi v okolje. Na celotnem prizadetem območju je treba pooprstiti nadzor nad nevarnimi snovmi in ravnanjem z njimi. Potres lahko posredno povzroči tudi jedrsko in radiološko nesrečo.

RKB zaščita, obsega:

- ✓ evidentiranje virov tveganja zaradi nevarnih snovi;
- ✓ izvidovanje nevarnih snovi v okolju (detekcija, identifikacija, dozimetrija, preprostejše analize);
- ✓ ugotavljanje in označevanje meja kontaminiranih območij;
- ✓ ugotavljanje prenehanja radiološke in kemijske nevarnosti;
- ✓ jemanje vzorcev za analize in preiskave;
- ✓ usmerjanje, usklajevanje in izvajanje zaščitnega ukrepa;
- ✓ dekontaminacija ljudi in opreme;
- ✓ zbiranje in odstranjevanje nevarnih snovi.

RKB zaščito organizirajo in pri izvajanju zaščitnega ukrepa sodelujejo gospodarske družbe, zavodi in druge organizacije, ki v svojem delovnem procesu uporabljajo, proizvajajo, prevažajo ali skladiščijo nevarne snovi, ter občine (skupaj z gasilskimi enotami širšega pomena), na območju katerih je sedež naštetih družb. Še posebej je zaradi velikih količin (uporaba v prometu in gospodinjstvih) treba izvajati nadzor nad iztekanjem nafte in naftnih derivatov. V Občini Mežica je upravna stavba družbe TAB d.d., ki v svojem proizvodnem procesu uporablja, proizvaja, prevažajo in skladiščijo nevarne snovi, vendar se proizvodni obrati navedene družbe nahajajo na lokacijah Žerjav in Mušenik v Občini Črna na Koroškem.

Po potresu je treba organizirati tudi zbiranje ter odstranjevanje različnih kemikalij, ki se uporabljajo v industriji, kmetijstvu in po gospodinjstvih.

**Na območju občine nimamo objektov, ki bi terjali posebno pozornost z vidika varnosti. Štab CZ občine Mežica pa poskrbi s pomočjo gasilcev za pregled cistern za kurilno olje. Še posebej je treba zaradi velikih količin (uporaba v prometu, gospodinjstvih) nadzirati iztekanje nafte in naftnih derivatov ter preveriti stanje cistern za kurilno olje v individualnih zgradbah.**

**Štab CZ občine Mežica nima enote za RKB zaščito, saj na območju občine nimamo objektov kjer bi uporabljali, proizvajali ali skladiščili nevarne snovi. Če pa bi takšno enoto potrebovali, bi zaprosili za pomoč poveljnika CZ za Koroško, da se vključi Regijski oddelek za RKB izvidovanje, ki izvaja dozimetrijo in izvidovanje ogroženih območij in daje smernice za izvajanje ukrepov RKB zaščite, označi kontaminirano zemljišče ter izvaja aktivnosti za preprečitev širjenja nevarne snovi v okolje.**

**V kolikor bi prišlo do nesreče z nevarno snovjo je za intervencije ob morebitnih nesrečah na potresnem območju pristojna gasilska enota širšega pomena KGZ Ravne na Koroškem.**

**Ob pojavu večje onesnaženosti z nevarnimi snovmi, ko občina nima ustreznih strokovnih ekip, Poveljnik CZ občine zaprosi Poveljnika CZ Koroške regije za pomoč.**

**Na območju Koroške imamo organiziran oddelek za RKB izvidovanje, ki se ga uporabi v primeru potrebe. Enota izvaja detekcijo, identifikacijo, dozimetrijo, opravlja enostavnejše analize, jemlje vzorce na terenu ter ugotavlja in označuje mejo kontaminiranega območja. Za opravljanje zahtevnejših analiz in preiskav vključimo državno enoto ELME. Opravi se pregled plinske napeljave v naseljih.**

P – 24	Pregled enot, služb in drugih operativnih sestavov društev in drugih
--------	--

### 5.1.5 Zaščita kulturne dediščine

Zaščita kulturne dediščine obsega priprave in izvajanje ukrepov za zmanjšanje nevarnosti ter preprečevanje in zmanjšanje škodljivih vplivov potresa na kulturno dediščino. Priprave in zaščitne ukrepe izvajajo lastniki in uporabniki kulturne dediščine, strokovna služba za varstvo kulturne dediščine, občine in država. Pri izvajanju zaščite kulturne dediščine ob potresu po potrebi sodelujejo tudi ustrezne enote in službe CZ, gasilske enote ter druge sile za ZRP.

Ministrstvo, pristojno za kulturo, vodi register nepremične kulturne dediščine, ki je osrednja zbirka podatkov o tej dediščini na območju Republike Slovenije. Dostopen je na spletni strani <http://rkd.situla.org>. Register obsega tri medsebojno povezane dele, ki vsebujejo osnovne varstvene in predstavitvene podatke o premični, nepremični in živi dediščini. V register se vpisujejo vse enote nepremične kulturne dediščine, ne glede na zvrst (tip), obseg, lastništvo ali varstveni status enote.

Pregled stanja kulturne dediščine in ukrepe za varstvo kulturne dediščine morajo občine zapisati in razdelati v svojih načrtih zaščite in reševanja. Dokumentiranje poškodb nastalih na objektih in vsebini kulturne dediščine (slike, spomeniki...) opravijo strokovnjaki s področja varstva kulturne dediščine.

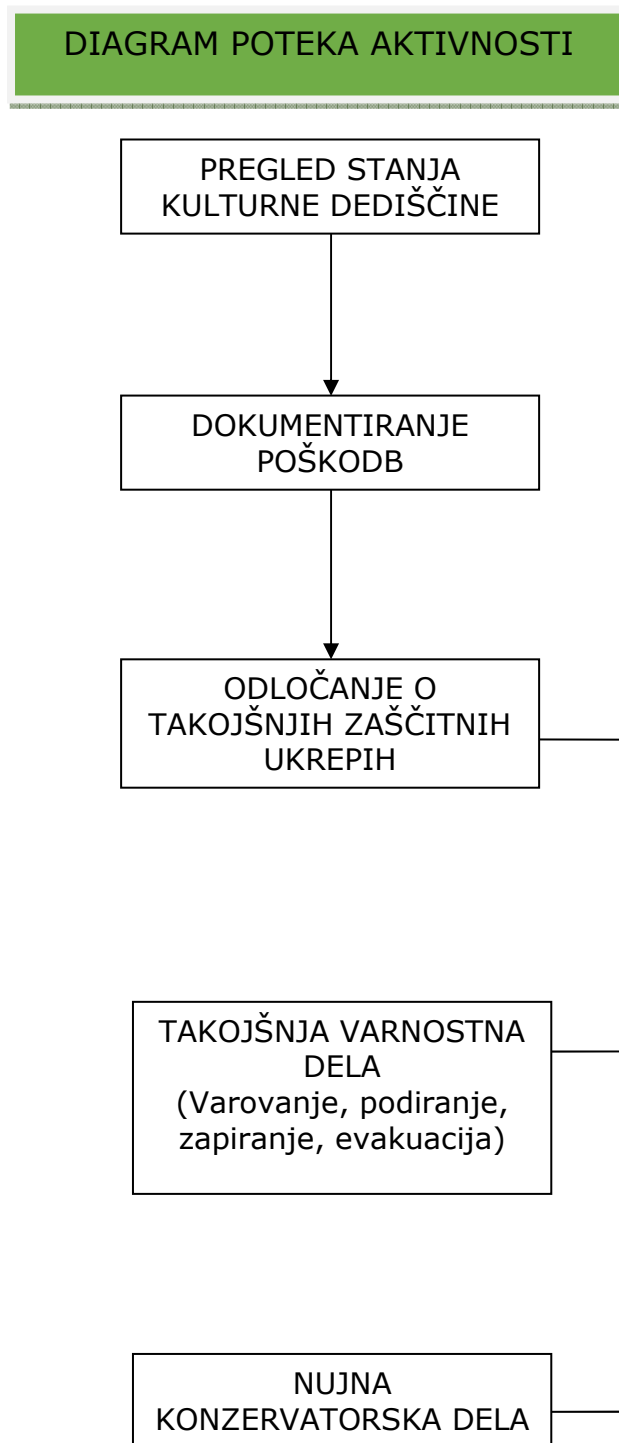
**Objekte kulturne dediščine je potrebno čim prej zavarovati tudi pred vremenskimi vplivi, premično pa premestiti v ustrezne objekte, kjer se lahko izvajajo tudi najnujnejša konzervatorska dela.** Register poleg opisnih podatkov za vsako enoto vsebuje tudi geolokacijske podatke. Podatki iz registra so javni. Nepremična kulturna dediščina, ki je razglašena za kulturni spomenik, se označuje z znakom Haaške konvencije.



**Slika 8:** Označevanje nepremičnih kulturnih spomenikov

Zavod za varstvo kulturne dediščine Maribor, v katerega pristojnost spada naravna in kulturna dediščina na območju Občine Mežica, mora v svojem načrtu opredeliti lokacije, objekte in ukrepe in naloge za zaščito in reševanje predmetov in objektov naravne in kulturne dediščine.

Če bi v Občini Mežica prišlo do poškodovanja na lokacijah kjer se nahajajo objekti kulturne dediščine na območju VI. ali višje stopnje, bi se smiselno izvajali ukrepi zaščite po naslednjem diagramu:



**Shema 7** diagram poteka aktivnosti zaščita kulturne dediščine

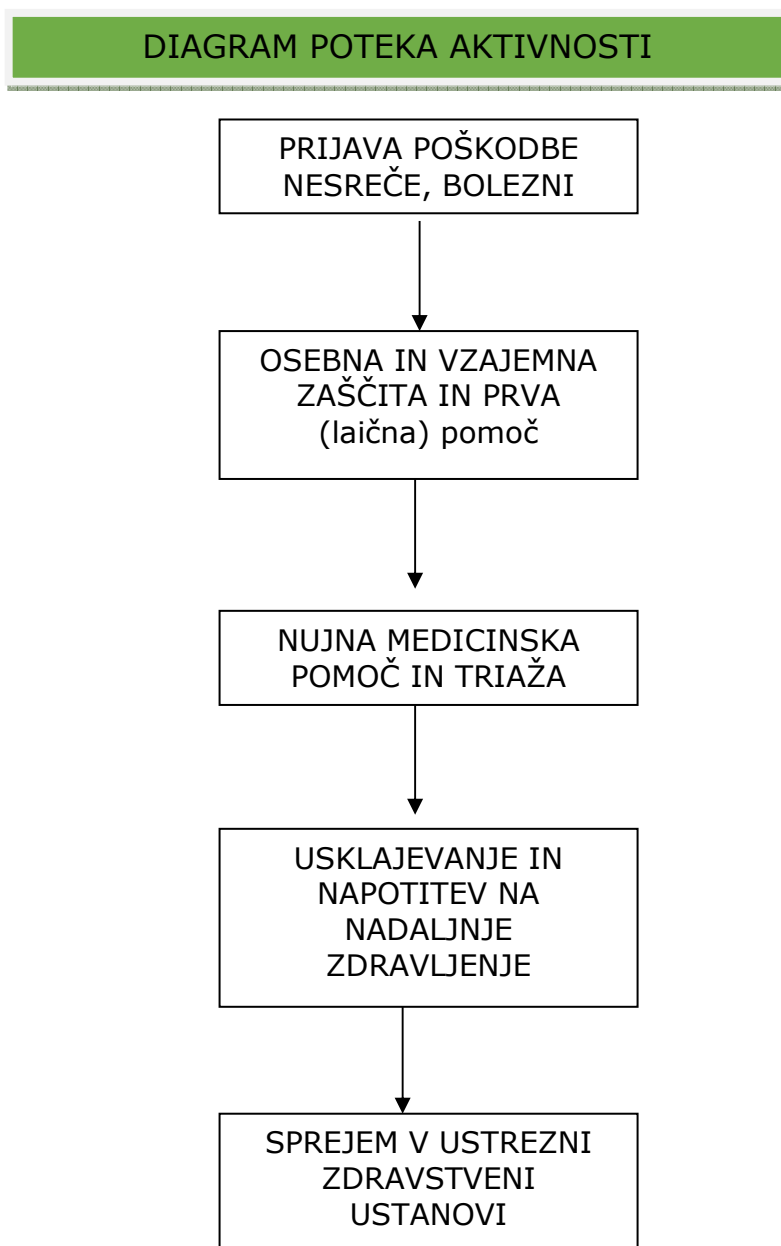
V Občini Mežica bi potres delno ogrozil evidentirane pomembnejše objekte kulturne dediščine v občini: Breg - Rudarski zaselek (EŠD 7738); Breg - Skladišče razstreliva (EŠD 7739); Lom - Kašča na domačiji Lom 25 (EŠD 7695); Mežica - Cerkev sv. Jakoba (EŠD 3174); Mežica - Grobišče borcev NOB (EŠD 7723); Mežica - Kivova fužina (EŠD 7747); Mežica - Območje rudnikov (EŠD 7751); Mežica - Rudnik cinka in svinca (EŠD 9314); Mežica - Separacija rude Polena (EŠD 7743); Mežica - Spominski park pred Narodnim domom (EŠD 7722); Mežica - Šola Partizanska 16 (EŠD 7653); Mežica - Trško jedro (EŠD 7635); Mežica - Vodna žaga (EŠD 7748); Onkraj Meže - Kozolec na domačiji Onkraj Meže 2 (EŠD 7697); Onkraj Meže - Znamenje pri domačiji Kunc (EŠD 7668); Plat nad Mežico - Cerkev sv. Lenarta (EŠD 3175); Plat nad Mežico - Domačija Plat 13 (EŠD 7698); Plat nad Mežico - Domačija Plat 14 (EŠD 7699); Plat nad Mežico - Kašča na domačiji Plat 11 (EŠD 526); Plat nad Mežico - Kužno znamenje (EŠD 7733); Podkraj pri Mežici - Domačija Podkraj pri Mežici 37 (EŠD 7702); Podkraj pri Mežici - Encijeva kašča (EŠD 30196); Podkraj pri Mežici - Kašča na domačiji Podkraj 12 (EŠD 7701); Podkraj pri Mežici - Mlačnikov mlin (EŠD 7750); Podkraj pri Mežici - Rehtovo znamenje (EŠD 30126); Podkraj pri Mežici - Znamenje blizu domačije Lekš (EŠD 7669); Podkraj pri Mežici - Znamenje pri domačiji Želodec (EŠD 7670), ter druge po občini.

Občina Mežica nima na razpolago sredstev za takojšnja varnostna in nujna konzervatorska dela, zato bi za pomoč zaprosili regijo in državo.

P 31	Pregled kulturne dediščine
------	----------------------------

## 5.2 Naloge zaščite, reševanja in pomoči

### 5.2.1 Prva pomoč in nujna medicinska pomoč



**Shema 8:** diagram poteka aktivnosti prva pomoč in prva medicinska pomoč

V okviru prve pomoči ob potresu intenzitete VI EMS ali višje stopnje se izvajajo le najnujnejši ukrepi za varovanje zdravja ljudi na prizadetem območju. Namen dajanja prve pomoči je, da poškodovani lahko čim prej in v kar najboljšem stanju pride do strokovne medicinske pomoči oziroma zdravljenja.



Naloge, ki jih izvajajo ekipe prve pomoči, obsegajo:

- ✓ prva pomoč poškodovanim in obolelim;
- ✓ pomoč pri triaži;
- ✓ pomoč pri dekontaminaciji poškodovanih in obolelih;
- ✓ sodelovanje pri prevozu lažje poškodovanih in obolelih;
- ✓ sodelovanje pri negi poškodovanih in obolelih;
- ✓ sodelovanje pri izvajanju higiensko-epidemioloških ukrepov.

Pri izvajanju teh nalog po potrebi sodeluje tudi vojaška zdravstvena služba.

Pred- bolnišnični del ukrepov sistema NMP v množičnih nesrečah obsega štiri temeljne sklope:

- ✓ aktivnosti na poti do kraja nesreče;
- ✓ prihod na kraj nesreče;
- ✓ organizacijo službe NMP na kraju nesreče;
- ✓ prevoz pacientov v zdravstvene ustanove.

Ukrepanje na bolnišnični ravni temelji na izdelanem načrtu delovanja bolnišnice ob množični nesreči. Ukrepi so prilagojeni organizaciji in prostorom posamezne bolnišnice ter obsegajo:

- ✓ aktiviranje in vodenje bolnišnice ob množičnih nesrečah;
- ✓ sprejem in registracijo pacientov;
- ✓ triažo, reorganizacijo bolnišnice in prostorov;
- ✓ primarno in bolnišnično oskrbo pacientov;
- ✓ tehnično, materialno in logistično podporo;
- ✓ sodelovanje z mediji in zagotavljanje varnosti.

**Obveščanje, prijava poškodb oziroma bolezni poteka preko informacijskega centra in odgovornega pripadnika Štaba CZ občine Mežica, ki se vključuje v delo ekipe za prvo pomoč in odreja napotitev v zdravstveno ustanovo. Za poškodbe in bolezni lahko enota za prvo pomoč izve neposredno na terenu ali preko informacijskega centra, ki ga koordinira Štab CZ občine Mežica**

**Prva (laična) pomoč, ki jo dajejo ekipe prve pomoči Civilne zaščite občine Mežica, poteka praviloma na terenu in poskrbi preko članov štaba, odgovorno za prvo pomoč o napotitvi v zdravstveno ustanovo. Sodelujejo pri nudenju prve pomoči in evakuaciji poškodovanih z mesta nesreče.**

**V primeru večjega števila poškodovanih, ekipe prve pomoči zaprosijo zdravstvene ustanove za pomoč. Medicinsko osebje na terenu ali v ustreznih zdravstvenih ustanovah (Zdravstvena postaja Mežica) napoti naprej na nujno specialistično zdravstveno pomoč v splošne in specialistične bolnišnice (Splošna bolnišnica Slovenj Gradec). Prevoz opravlja Zdravstveno reševalni center Koroške, ki ga obvestimo preko ReCO Slovenj Gradec.**

**Zdravniški pregled in triaža bosta potekala po načrtu delovanja zdravstvene ustanove. Ukrepanje na bolnišnični ravni (specialistična pomoč) temelji na izdelanem načrtu delovanja bolnišnice ob množični nesreči**

**Higienske in proti epidemične ukrepe izvajajo ekipa za prvo pomoč, pripadniki KGZ Ravne na Koroškem, različne službe pod nadzorstvom zdravstvenega inšpektorata in pristojnih zavodov za zdravstveno varstvo (NIJZ, Območna enota Ravne na Koroškem, Zdravstveni inšpektorat RS, območna enota Celje, pisarna Dravograd).**

**Oskrbo z zdravili, sanitetnim materialom in opremo zagotavlja član štaba CZ, ki je odgovoren za prvo pomoč.**

P – 27	Pregled zdravstvenih domov, zdravstvenih postaj in reševalnih postaj
P – 28	Pregled splošnih in specialističnih bolnišnic
D – 6	Navodilo za izvajanje psihološke pomoči

### 5.2.2 Identifikacija mrtvih

Enote, ki rešujejo ljudi iz ruševin, naletijo tudi na mrtve. Te rešujejo enako kot žive. Če je le najmanjše upanje, da je poškodovanec živ, se mora takoj začeti z oživljanjem. Smrt mora v takih primerih obvezno ugotoviti in potrditi pooblaščen zdravnik. Če je le mogoče, je treba že na kraju, kjer so mrtvega našli, ugotoviti njegovo identiteto.

**Ob potresu intenzitete VI EMS ali višje stopnje in večjem številu mrtvih bi se poleg rednih služb, ki opravljajo identifikacijo mrtvih, aktivirala tudi enota za identifikacijo mrtvih pri Inštitutu za sodno medicino Medicinske fakultete v Ljubljani.**

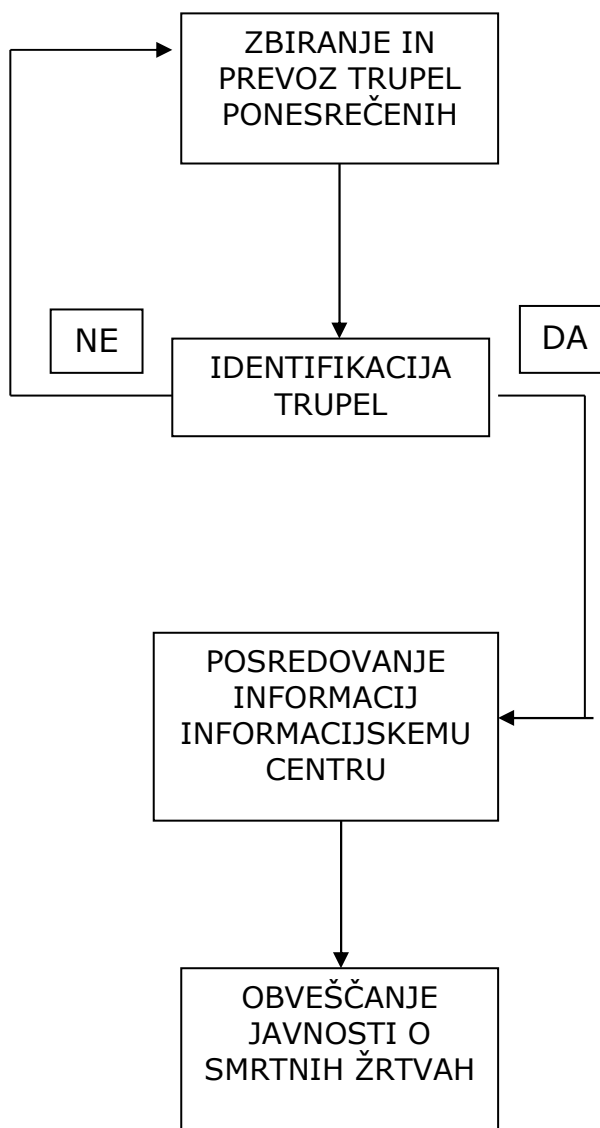
**Identiteto ugotavljajo pripadniki policije in njihove strokovne službe, obveščanje pa poteka preko Policijske postaje Ravne na Koroškem ali preko ReCO Slovenj Gradec, ki vzpostavi kontakt s Policijsko upravo Celje.**

**Občina Mežica bi v primeru velikega števila mrtvih po potresu take intenzitete pokope (upepelitve) izvedla kar na prostih obstoječih kapacitetah na pokopališčih:**

- ✓ **Pokopališče Mirje Mežica**

P – 23	Pregled lokacij načrtovanih za potrebe ZIR v občinskih prostorskih aktih
--------	--

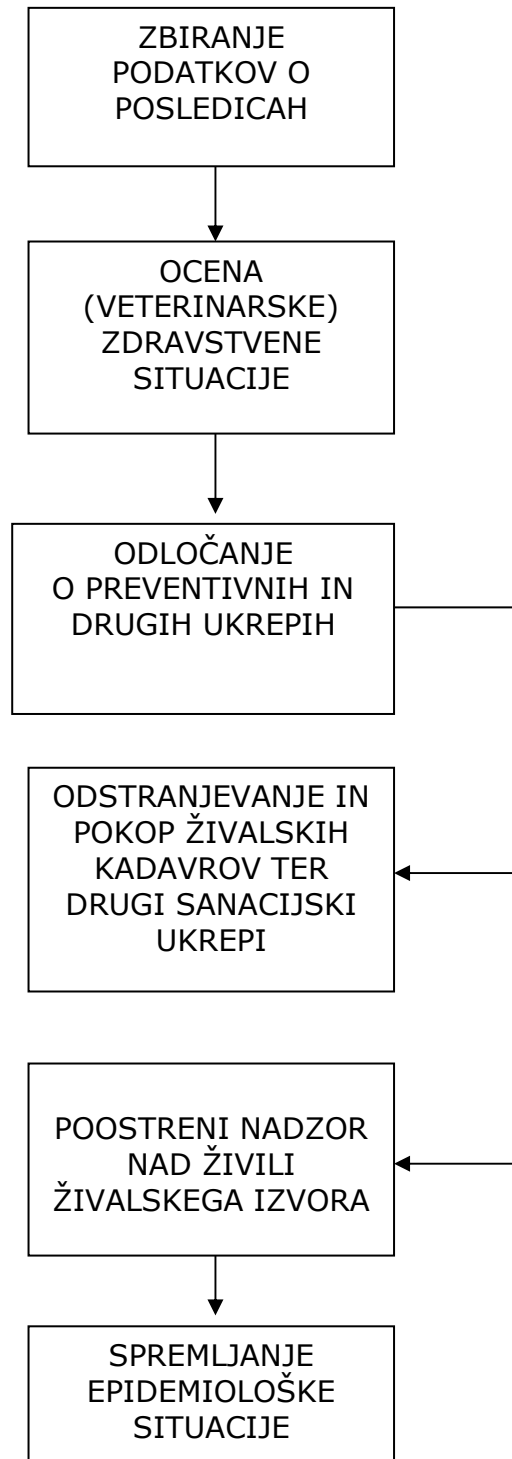
## DIAGRAM POTEKA AKTIVNOSTI



**Shema 9:** diagram poteka aktivnosti identifikacija mrtvih

### 5.2.3 Prva veterinarska pomoč

#### DIAGRAM POTEKA AKTIVNOSTI



**Shema 10:** diagram poteka aktivnosti prva veterinarska pomoč

Prva veterinarska pomoč ob potresu obsega:

- ✓ zbiranje podatkov o poškodovanih in poginulih živalih na prizadetem območju;
- ✓ veterinarsko oceno zdravstvene situacije;
- ✓ nujno veterinarsko pomoč poškodovanim in obolelim živalim (nujna veterinarska pomoč je poseg, s katerim se odpravi neposredna nevarnost za življenje živali);
- ✓ zakol poškodovanih živali;
- ✓ sodelovanje pri odstranjevanju živalskih trupel ter druge sanacijske ukrepe;
- ✓ poostren nadzor nad živili živalskega izvora in varnostjo živil rastlinskega izvora;
- ✓ sodelovanje pri dekontaminaciji živine;
- ✓ izvajanje drugih higienskih in proti epidemijskih ukrepov;
- ✓ spremljanje epidemiološke situacije.

**Občina Mežica nima enote za prvo veterinarsko pomoč. Zato naloge prve veterinarske pomoči izvajajo: Veterinarska postaja Prevalje, delavci UVHVVR, OU Maribor, Nacionalnega veterinarskega inštituta in veterinarji oziroma veterinarske organizacije s koncesijo.**

**Vp Prevalje Veterinarska Postaja d.o.o odreja zasilni zakol poškodovanih živali, odstranjevanje živalskih trupel in izvaja druge higienske in protiepidemijske ukrepe v skladu z načrtom UVHVVR za postopanje ob naravnih in drugih nesrečah. Pomoč ji po potrebi nudijo pripadniki enot CZ občine ter lastniki živali.**

**Občina Mežica ima v svojih prostorskih aktih določeno lokacijo za pokop in sežig živalskih trupel. Za zagotavljanje pokopa živalskih kadavrov je predvideno območje nad pokopališčem Mirje.**

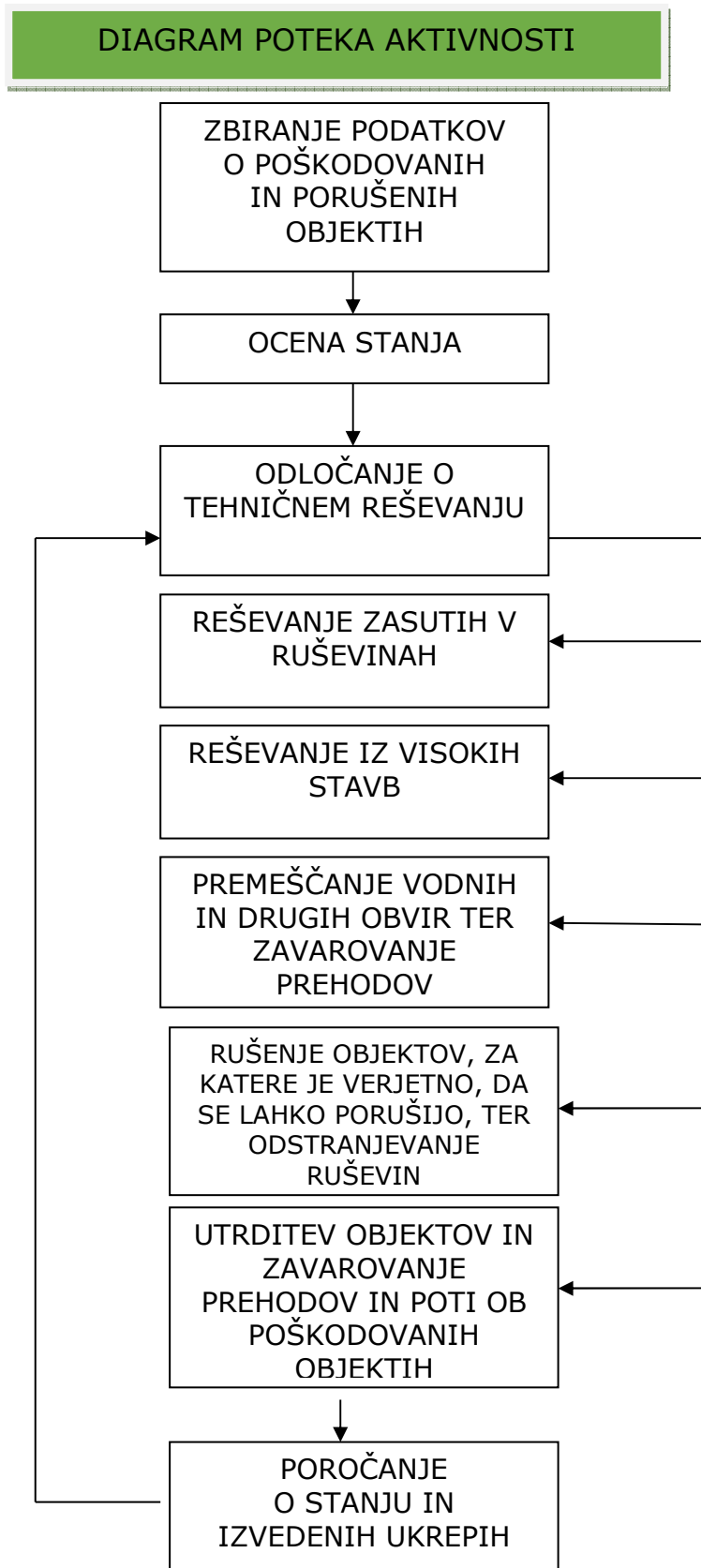
**Podatki o poškodovanih in poginulih živalih se zbirajo v informacijskem centru, ki se aktivira ob večji naravni ali drugi nesreči. Ti podatki se iz informacijskega centra posredujejo tudi na Štab CZ občine Mežica, ta pa pristojnim veterinarskim službam in Štabu CZ za Koroško.**

**Prevoz in odstranjevanje živalskih trupel izvaja veterinarska higienska služba. Ob potresu pa lahko računamo na večje število živalskih trupel v regiji, ki jih veterinarska higienska služba ne bi bila sposobna odstraniti. V tem primeru se obrnemo na URSZR izpostava Slovenj Gradec**

**Higienske in proti epidemične ukrepe izvajajo delavci UVHVVR in pripadniki KGZ Ravne na Koroškem.**

P – 7	Pregled podjetij in zavodov
P – 10	Pregled gradbenih organizacij
P – 23	Pregled lokacij načrtovanih za potrebe ZIR v občinskih prostorskih aktih
P – 29	Seznam veterinarskih organizacij

5.2.4 Reševanje iz ruševin



**Shema 11:** diagram poteka aktivnosti reševanje iz ruševin

Ljudje, ki so zasuti v ruševinah, so najpogosteje telesno poškodovani ali potrebujejo psihološko pomoč. Poškodbe so lahko hude in brez hitre pomoči jim mnogi kmalu podležejo. Izkušnje iz potresov pa kažejo, da tudi tisti, ki niso ranjeni, vzdržijo v ruševinah razmeroma kratek čas – dva do tri dni in le v redkih primerih dlje. Prav zato je reševanje iz ruševin pomembna in neodložljiva naloga, ki jo je treba začeti kar najhitreje.

Reševanje iz ruševin mora potekati neprekinjeno, podnevi in ponoči, dokler niso rešeni vsi zasuti. Zato mora Štab CZ občine Mežica, ki vodi reševalna dela, primerno organizirati delo reševalnih ekip.

Tehnično reševanje obsega:

- ✓ iskanje zasutih ljudi v ruševinah z geofoni in drugimi tehničnimi sredstvi oziroma s psi za iskanje v ruševinah;
- ✓ reševanje ljudi in premoženja iz ogroženih in poškodovanih objektov, ruševin ter izpod zemeljskih plazov;
- ✓ odstranjevanje ovir na cestah, urejanje zasilnih poti in prehodov ter pomoč pri popravilu komunalne infrastrukture;
- ✓ premoščanje vodnih in drugih ovir;
- ✓ rušenje in odstranjevanje objektov, ki jim grozi, da se porušijo;
- ✓ utrjevanje (odranje in podpiranje) poškodovanih objektov;
- ✓ zavarovanje prehodov in poti ob poškodovanih objektih ter odstranjevanje ruševin;
- ✓ sodelovanje pri sanaciji posledic nesreč z nevarnimi snovmi v naravnem okolju;
- ✓ sodelovanje pri graditvi sanitarno-higienskih objektov;
- ✓ urejanje lokacij za začasno nastanitev ogroženih prebivalcev;
- ✓ reševanje na vodi in iz vode.

**Občina Mežica zagotavlja tehnično reševanje s pogodbo z ustreznimi gospodarskimi družbami s področja gradbeništva, ki imajo potrebne tehnične in druge zmogljivosti. Del tehnične zmogljivosti ima občina sama (Komunala Mežica d.o.o.).**

Vse te naloge opravljajo ekipe CZ in gasilske enote, reševalne službe, gradbene organizacije z ustrezno mehanizacijo. Zmogljivosti za tehnično reševanje občine praviloma zagotovijo s pogodbami z ustreznimi gospodarskimi družbami iz področja gradbeništva, ki imajo potrebne tehnične in druge zmogljivosti.

**V Občini Mežica so to naslednje gospodarske družbe, zavodi in druge organizacije:**

**gradbena mehanizacija – za odstranjevanje drevja, čiščenja naplavin, urejanja zasilnih poti, utrjevanje in graditev protipoplavnih nasipov (Komunala Mežica, Slemenšek d.o.o., Stane d.o.o., Gradbeništvo in šamoterstvo Maklin, Kojzek d.o.o.).**

**gozdarska mehanizacija – za odstranjevanje drevja in urejanje zasilnih poti (Komunala Mežica, Slemenšek d.o.o., Stane d.o.o., Gradbeništvo in šamoterstvo Maklin, Kojzek d.o.o.).**

Glede na oceno ogroženosti, ne pričakujemo, da bi potrebovali več skupin za ocenjevanje škode, v primeru pa, da bi jih potrebovali, bi zaprosili za pomoč regijo. Prav tako bi regijo prosili za pomoč pri premoščanju potokov, če bi prišlo do rušenja mostov, saj takšne tehnične opreme nimamo.

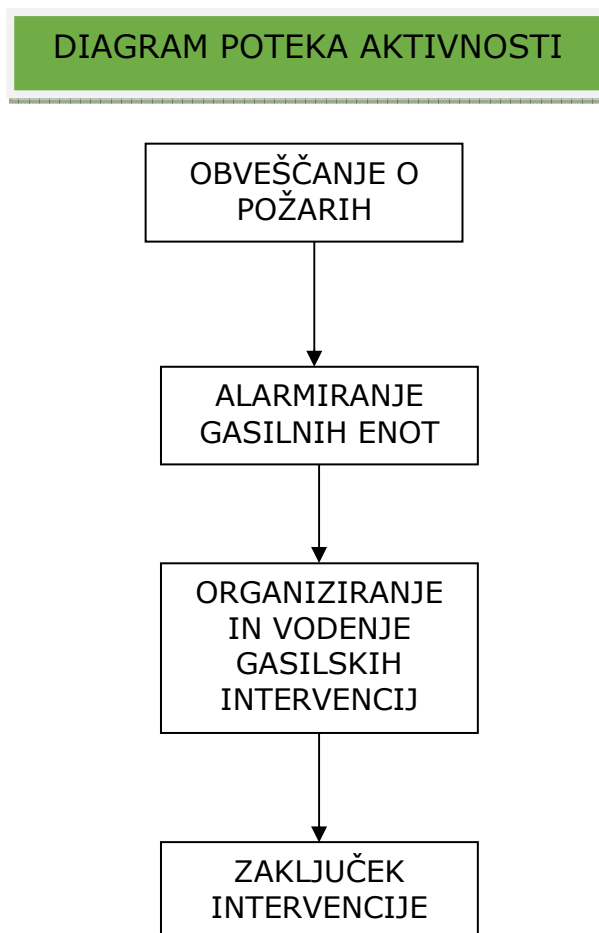
Reševanje zasutih se izvaja ročno, kar bi izvajali pogodbeni izvajalci. V pomoč pa bi bili tudi Gorska reševalna služba Slovenije - enota GRS Koroška, ki nudi pomoč pri reševanju z višin in globin.

Reševanje zasutih iz ruševin se izvaja ročno tako dolgo, dokler poveljnik Štaba CZ občine Mežica po posvetovanju s člani štaba, ustreznimi organi in službami ne ugotovi, da v ruševinah ni več preživelih in odloči, da se preide na odstranjevanje ruševin z gradbeno mehanizacijo.

V primeru večjih nesreč pa vsem enotam pomagajo tudi letalska enota Policije in enote SV. Občinska komisija za ocenjevanje škode in poškodovanosti ter uporabnosti objektov opravlja ogled na terenu in zbira podatke o poškodovanih in porušeni objektih in poroča Štabu CZ občine Mežica.

P – 7	Pregled podjetij in zavodov
P – 10	Pregled gradbenih organizacij
P – 11	Pregle PGD s poveljniki in namestniki poveljnikov
P – 12	Pregled gasilskih enot širšega pomena in njihovih pooblastil s podatki o poveljnikih in namestnikih poveljnikov
P – 13	Pregled avtomobilskih lestev za gašenje in reševanje iz visokih zgradb

#### 5.2.5 Gašenje in reševanje ob požarih



**Shema 12:** diagram poteka aktivnosti gašenje in reševanje ob požarih



Gašenje in reševanje ob požarih ter eksplozijah obsega:

- ✓ gašenje požarov;
- ✓ reševanje ob požarih in eksplozijah;
- ✓ preprečevanje nastanka eksplozij plina in drugih eksplozivnih snovi;
- ✓ preprečevanje nastanka požarov.

Naloge izvajajo poklicne, gasilske enote širšega regijskega pomena in prostovoljne gasilske enote. Gasilske enote sodelujejo tudi pri drugih nalogah ZRP, še posebej pri reševanju iz visokih zgradb, reševanju ob prometnih nesrečah, pri izvajanju nalog ZRP ob nesrečah z nevarnimi snovmi ter pri oskrbi s pitno in sanitarno vodo.

**Obveščanje o požarih v oteženih razmerah poteka preko Regijskega centra za obveščanje Slovenj Gradec po pozivnem sistemu in sistemu zvez ZARE in ZARE+.**

**V začetnih intervencijah izvajajo aktivnosti KGZ Ravne na Koroškem in PGD Mežica. V primeru, da s svojimi silami in sredstvi ne zmorejo obvladovati nastale razmere, na pomoč pokličejo sosednja društva.**

**V slučaju prometnih nesreče se aktivira KGZ Ravne na Koroškem.**

**V slučaju nesrečah z nevarnimi snovmi se aktivira KGZ Ravne na Koroškem.**

**V slučaju potresa je potrebno predvidevati tudi motnje z oskrbo s pitno in sanitarno vodo. V teh primerih so za oskrbo s pitno in sanitarno vodo zadolžene gasilske enote.**

P - 11	Pregled gasilskih enot s podatki o poveljnikih in namestnikih poveljnikov
P - 12	Pregled gasilskih enot širšega pomena in njihovih pooblastil s podatki o poveljnikih in namestnikih poveljnikov
P - 14	Pregled avtomobilskih cistern za prevoz pitne vode

### Reševanje iz visokih stavb

V primeru potresa so zelo ogroženi tudi prebivalci, ki prebivajo v visokih stavbah. V občini so taki stanovanjski bloki na Leški, Mariborski, Prežihovi in Lenartovi ulici, Partizanski cesti, in na Poleni, ki imajo število nadstropij 1+ 4 do 1 + 5. Reševanje bi izvajal KGZ Ravne na Koroškem z avtolestvijo ALK, Iveco Magirus 32. pomagali bi gasilci PGD Mežica. V primeru potrebe po uporabi vrvne tehnike, bi angažirali Gorsko reševalno službo Slovenije - enota GRS Koroška.

#### 5.2.6 Iskanje pogrešanih oseb

Štab CZ občine Mežica mora kar najhitreje organizirati izvidovanje prizadetega predela in naselij. Do ugotovitve, kje so pod ruševinami ljudje, je mogoče priti na več načinov:

- ✓ s poizvedovanjem pri preživelih prebivalcih porušeni in sosednjih stavb ali pri sorodnikih zasutih,
- ✓ s klicanjem in prisluškovanjem,
- ✓ s pregledom posameznih ruševin,
- ✓ z uporabo geofonov ali

- ✓ s posebej za to dresiranimi reševalnimi psi Kinološke zveze.

Za iskanje pogrešanih oseb ob potresu Rdeči križ Slovenije organizira enotno poizvedovalno službo.

### 5.2.7 Zagotavljanje osnovnih pogojev za življenje

Zagotavljanje osnovnih pogojev za življenje ob potresu obsega:

- ✓ nujno zdravstveno oskrbo ljudi in živali,
- ✓ nastanitev in oskrbo ogroženih prebivalcev s pitno vodo, hrano, zdravili in drugimi osnovnimi življenjskimi potrebščinami,
- ✓ zagotavljanje razmer za osebno higieno,
- ✓ zagotavljanje delovanja nujne komunalne infrastrukture,
- ✓ oskrbo z električno energijo,
- ✓ zagotavljanje nujnih prometnih povezav,
- ✓ zagotavljanje nujnih telekomunikacijskih zvez,
- ✓ zagotavljanje in zaščito nujne živinske krme.

Čim prej je potrebno vzpostaviti delovanje infrastrukturnih objektov in naprav. Za izvajanje nalog na področju zagotavljanja osnovnih pogojev za življenje so zadolžene javne službe in druge organizacije s področja infrastrukture ter pristojni poveljniki CZ.

Osnovni pogoji za življenje bodo vzpostavljeni takrat, ko bodo izpolnjeni pogoji za preklc odrejenih zaščitnih ukrepov in nalog ZRP.

### Zagotavljanje delovanja infrastrukturnih objektov in naprav:

Na potresnem območju, kjer so nastale tudi poškodbe infrastrukture skrbijo za odpravo posledic in zagotavljanja normalnega delovanja pristojna podjetja in organizacije. Za odpravljanje poškodb in normalnega delovanja elektro omrežja skrbi Elektro Celje, za vodovod JKP Ravne na Koroškem, za pomembnejše ceste pa Cestno vzdrževalna baza VOC Koroška, plinovode in toplovode Petrol energetika, Občinske ceste Komunala Mežica.

Ukrepe za normalizacijo razmer izvajajo v skladu s svojimi načrti delovanja ob naravnih in drugih nesrečah.

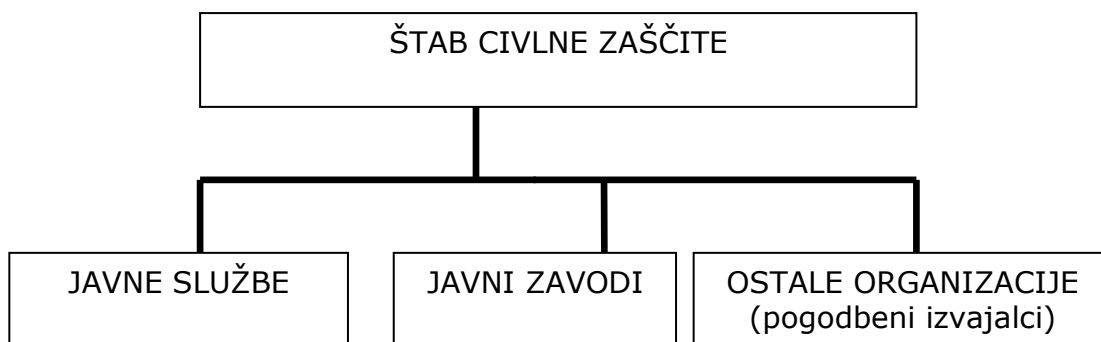
**Oskrbo s hrano, pitno vodo in drugimi osnovnimi življenjskimi potrebščinami**, ki jih imajo prebivalci zaradi poškodovanih stanovanj, bivališč **usmerja poveljnik CZ Občine Mežica**.

D – 7	Navodilo prebivalcem za ravnanje ob nesreči
-------	---

Naloga izvaja Center za socialno delo Koroška, enota Ravne na Koroškem in RKS-Območno združenje Rdečega križa Mežiške doline. Prebivalci se po potrebi začasno nastanijo v zidane objekte, ki so ostali nepoškodovani. Pitno vodo zagotavljajo gasilci z gasilskimi cisternami, hrana pa se pripravlja v razpoložljivih kapacitetah gostinskih obratov in šolskih kuhinjah, s katerimi ima Občina Mežica sklenjeno pogodbo za opravljanje teh nalog.

Pomoč pri ukrepu zagotavlja ekipa za TRE (zagotavljanje in organiziranje začasnih prebivališč).

Postopki sodelovanja potekajo po piramidnem sistemu od vrha navzdol, kot je prikazano na shem



**Shema 13:** postopki sodelovanja

## 6 RAZLAGA POJMOV IN OKRAJŠAV

### 6.1 Pomen pojmov

<b>Intenziteta (I)</b>	je subjektivna opisna mera za učinke potresa na ljudi, živali, predmete, zgradbe in naravo, ki fizikalno ni definirana. Odvisna je od magnitude potresa, oddaljenosti od nadžarišča, globine žarišča in lokalnih dejavnikov (lokalne geologije in topografije, medsebojnega delovanja tal in zgradb, resonance, usmerjenosti prelomnega pretrga ipd.). Je tudi najpomembnejši podatek za prebivalce, saj z njo opisujemo učinke potresa na ljudi, predmete, zgradbe in naravo. Intenziteta se meri v stopnjah intenzitetnih lestvic brezdimenzionalne veličine (MCS, MSK, EMS, MM, JMA). V Sloveniji se uporablja evropska potresna lestvica EMS-98. Intenziteta je navadno največja v nadžarišču potresa, z oddaljevanjem od nadžarišča pa postopoma slabi. Opredeljena je za omejeno območje, ne za točko, in za skupino ogroženih, ne za posameznika.
<b>Epicenter</b>	(nadžarišče potresa): je območje na površju Zemlje, ki leži navpično nad žariščem potresa (hipocentrom) in je zato tudi najbližje žarišču. V epicentru ponavadi nastane najmočnejši in najbolj uničujoč sunek, z oddaljevanjem od epicentra pa intenziteta potresa slabi.
<b>Nevarnost</b>	je (naravna ali druga ustrezna) danost za katerikoli neugoden pojav, ki je povezan z možno nesrečo in lahko povzroči neugodne učinke.
<b>Ogroženost</b>	so možne družbene in ekonomske posledice bodočih nesreč.
<b>Potres</b>	opredelimo kot seizmično valovanje tal, ki nastane ob nenadni sprostitvi nakopičenih tektonskih napetosti v Zemljini skorji ali zgornjem delu Zemeljskega plašča. Medtem, ko litosferske plošče trkajo med seboj in ob tem spreminjajo obliko, nastajajo ogromni pritiski. Občasno se energija teh pritiskov sprosti in rezultat te sprostitve je nenadni silovit potres.
<b>Škoda</b>	obsega ekonomske izgube, ocenjene po nesreči

## 6.2 Razlaga okrajšav

ARSO	Agencija RS za okolje
CORS	Center za obveščanje Republike RS
CZ	Civilna zaščita
D	Dodatki
EMS	Evropska potresna lestvica
ELME	Ekološki laboratorij z mobilno enoto
GRS	Gorsko reševalna služba Slovenije
KGZ	Koroški gasilski zavod
MTS	Materialno tehnična sredstva
NIJZ	Nacionalni inštitut za javno zdravje
OU	Območni urad
P	Priloge
PGD	Prostovoljno gasilsko društvo
PP	Prva pomoč
ReCO	Regijski center za obveščanje
RKB	Radiološko, kemično in biološko
RKS	Rdeči križ Slovenije
RS	Republika Slovenija
URSZR	Uprava RS za zaščito in reševanje
UVHVVR	Uprava za varno hrano, veterinarstvo in varstvo rastlin
ZA-RE	Radijske zveze v sistemu zaščite in reševanja
ZIR	Zaščita in reševanje
ZRP	Zaščita, reševanje in pomoč

## 7 SEZNAM PRILOG IN DODATKOV

### 7.1 Skupne priloge

Št. priloge	Ime priloge
P-1	Podatki o poveljniku, namestniku poveljnika in članih štaba CZ občine Mežica
P-2	Podatki o zaposlenih osebah v Občini Mežica
P-3	Pregled sil za zaščito, reševanje in pomoč
P- 4	Podatki o organih, službah in enotah CZ
P-6	Pregled osebne in skupne opreme ter sredstev pripadnikov enot za zaščito, reševanje in pomoč
P-7	Pregled javnih in drugih služb, ki opravljajo dejavnosti pomembne za ZiR
P-10	Pregled gradbenih organizacij
P-11	Pregled gasilskih enot s podatki o poveljnikih in namestnikih poveljnikov
P-12	Pregled gasilskih enot širšega pomena in njihovih pooblastil s podatki o poveljnikih in namestnikih poveljnikov
P-13	Pregled avtomobilskih lestev za gašenje in reševanje iz visokih zgradb
P-14	Pregled avtomobilskih cistern za prevoz pitne vode
P-15	Podatki o odgovornih osebah v Občini Mežica, ki se jih obvešča ob izrednih dogodkih
P-18	Seznam medijev, ki bodo posredovali obvestilo o izvedenem alarmiranju in napotke za izvajanje zaščitnih ukrepov
P-20	Pregled sprejemališč za evakuirane prebivalce
P-21	Pregled objektov v katerih je možna začasna nastanitev ogroženih prebivalcev in njihove zmogljivosti ter lokacije primerne za postavitev zasilnih prebivališč
P-22	Pregled objektov, ki zagotavljajo prehrano
P-23	Pregled lokacij načrtovanih za potrebe zaščite in reševanja v občinskih prostorskih aktih
P-24	Pregled enot, služb in drugih operativnih sestavov društev in drugih nevladnih organizacij, ki sodelujejo pri reševanju
P-25	Pregled človekoljubnih organizacij
P-26	Pregled centrov za socialno delo
P-27	Pregled zdravstvenih domov, zdravstvenih postaj in reševalnih postaj
P-28	Pregled splošnih in specialističnih bolnišnic
P-29	Pregled veterinarskih organizacij
P-31	Pregled kulturne dediščine
P- 34	Podatki o cisternah PGD sosednjih občin

**7.2 Posebne priloge**

<b>Št. priloge</b>	<b>Ime priloge</b>
P- 100	Evidenčni list o vzdrževanju načrta
P- 101	Občinska ocena ogroženosti ob jedrski ali radiološki nesreči v Občini Mežica

**7.3 Skupni dodatki**

<b>Št. dodatka</b>	<b>Ime dodatka</b>
D-1	Načrtovana finančna sredstva za izvajanje načrta ZiR
D-2	Načrt občine za zagotovitev prostorskih in drugih pogojev za delo poveljnika CZ in Štaba CZ občine Mežica
D-5	Navodilo za organiziranje in vodenje informacijskega centra
D-6	Navodilo za izvajanje psihološke pomoči
D-7	Navodilo prebivalcem za ravnanje ob nesreči
D-8	Navodilo za obveščanje ob nesreči
D-19	Vzorec sklepa o aktiviranju načrta ZiR ob nesreči
D-20	Vzorec sklepa o preklicu izvajanja zaščitnih ukrepov in nalog ZRP